



TC
NİĞDE VALİLİĞİ

KEMAL AYDOĞAN İLKOKULU
MÜDÜRLÜĞÜ

2024-2028
STRATEJİK PLANI





**UYUYAN MİLLETLER YA ÖLÜR,
YA DA KÖLE OLARAK UYANIR..!**

Mustafa Kemal Atatürk



SUNUŞ

Geçmişten günümüze gelirken var olan yaratıcılığın getirdiği teknolojik ve sosyal anlamda gelişmişliğin ulaştığı hız, artık kaçınılmazları da önümüze sererek kendini göstermektedir. Güçlü ekonomik ve sosyal yapı, güçlü bir ülke olmanın ve tüm değişikliklerde dimdik ayakta durabilmenin kaçınılmazlığı da oldukça büyük önem taşımaktadır. Gelişen ve sürekliliği izlenebilen, bilgi ve planlama temelle rine dayanan güçlü bir yaşam standardı ve ekonomik yapı; stratejik amaçlar, hedefler ve planlanmış zaman diliminde gerçekleşecek uygulama faaliyetleri ile (STRATEJİK PLAN) oluşabilmektedir. Okulumuz daha iyi bir eğitim seviyesine ulaşmak düşüncesiyle sürekli yenilenmeyi ve kalite kültürünü kendisine ilke edinmeyi amaçlamaktadır. Kalite kültürü oluşturmak için eğitim ve öğretim başta olmak üzere insan kaynakları ve kurumsallaşma, sosyal faaliyetler, alt yapı, toplumla ilişkiler ve kurumlar arası ilişkileri kapsayan 2024-2028 stratejik planı hazırlanmıştır.

Kemal Aydoğan İkokulu olarak en büyük amacımız girdikleri her türlü ortamda çevresindekilere ışık tutan, hayata hazır, hayatı aydınlatan, bizleri daha da ileriye götürecek nesiller yetiştirmektir. İdare ve öğretmen kadrosuyla bizler çağa ayak uydurmuş, yeniliklere açık, Türkiye Cumhuriyetini daha da yükseltecek gençler yetiştirmeyi ilke edinmiş bulunmaktayız. Okulumuza ait bu planın hazırlanmasında her türlü özveriyi gösteren ve sürecin tamamlanmasına katkıda bulunan idarecilerimize, stratejik planlama ekiplerimize, İl Milli Eğitim Müdürlüğümüz Strateji Geliştirme Bölümü çalışanlarına teşekkür ediyor, bu plânın başarıyla uygulanması ile okulumuzun başarısının daha da artacağına inanıyor, tüm personelimize başarılar diliyorum

Ömer ÇOMRUK

Okul Müdür

KONULAR

1. GİRİŞ VE STRATEJİK PLANIN HAZIRLIK SÜRECİ

- 1.1. Strateji Geliştirme Kurulu ve Stratejik Plan Ekibi
- 1.2. Planlama Süreci

2. DURUM ANALİZİ

- 2.1. Kurumsal Tarihçe
- 2.2. Uygulanmakta Olan Planın Değerlendirilmesi
- 2.3. Mevzuat Analizi
- 2.4. Üst Politika Belgelerinin Analizi
- 2.5. Faaliyet Alanları ile Ürün ve Hizmetlerin Belirlenmesi
- 2.6. Paydaş Analizi
- 2.7. Kuruluş İçi Analiz
 - 2.7.1. Teşkilat Yapısı
 - 2.7.2. İnsan Kaynakları
 - 2.7.3. Teknolojik Düzey
 - 2.7.4. Mali Kaynaklar
 - 2.7.5. İstatistik Veriler
- 2.8. Dış Çevre Analizi (Politik, Ekonomik, Sosyal, Teknolojik, Yasal ve Çevresel Çevre Analizi -PESTLE)
- 2.9. Güçlü ve Zayıf Yönler ile Fırsatlar ve Tehditler (GZFT) Analizi
- 2.10. Tespit ve İhtiyaçların Belirlenmesi

3. GELECEĞE BAKIŞ

- 3.1. Misyon
- 3.2. Vizyon
- 3.3. Temel Değerler

4. AMAÇ, HEDEF VE STRATEJİLERİN BELİRLENMESİ

- 4.1. Amaçlar
- 4.2. Hedefler
- 4.3. Performans Göstergeleri
- 4.4. Stratejilerin Belirlenmesi
- 4.5. Maliyetlendirme

5. İZLEME VE DEĞERLENDİRME

6. Tablo/Şekil/Grafikler/Ekler

İÇİNDEKİLER	SAYFA
SUNUŞ	3
PLANLAMA SÜRECİ	7
DURUM ANALİZİ	8
OKULUN TARİHÇESİ VE YAPISI	9
UYGULANMAKTA OLAN PLANIN DEĞERLENDİRİLMESİ	11
YASAL YÜKÜMLÜLÜKLER VE MEVZUAT ANALİZİ	12-13
ÜST POLİTİKA BELGELERİNİN ANALİZİ	14-15
FAALİYET ALANLARININ BELİRLENMESİ	15-16
PAYDAŞ ANALİZİ- PAYDAŞLARIN BELİRLENMESİ	8-22
OKUL İÇ ANALİZİ- OKULUN ÖRGÜT YAPISI	26-40
ÇEVRE ANALİZİ ANALİZ PESTLE	41-46
MİSYONUMUZ VİZYONUMUZ TEMEL DEĞERLERİMİZ	47
TEMALAR, STRATEJİK AMAÇLAR, HEDEFLER, PERFORMANS GÖSTERGELERİ	48-53
İZLEME VE DEĞERLENDİRME	55

1-GİRİŞ VE STRATEJİK PLANIN HAZIRLIK SÜRECİ

2024-2028 dönemi stratejik plan hazırlanması süreci Üst Kurul ve Stratejik Plan Ekibinin oluşturulması ile başlamıştır. Ekip tarafından oluşturulan çalışma takvimi kapsamında ilk aşamada durum analizi çalışmaları yapılmış ve durum analizi aşamasında paydaşlarımızın plan sürecine aktif katılımını sağlamak üzere paydaş anketi, toplantı ve görüşmeler yapılmıştır.

Durum analizinin ardından geleceğe yönelim bölümüne geçilerek okulumuzun amaç, hedef, gösterge ve eylemleri belirlenmiştir. Çalışmaları yürüten ekip ve kurul bilgileri altta verilmiştir.

1.1.Strateji Geliştirme Kurulu ve Stratejik Plan Ekibi

Strateji Geliştirme Kurulu: Okul müdürünün başkanlığında, bir okul müdür yardımcısı, bir öğretmen ve okul/aile birliği başkanı ile bir yönetim kurulu üyesi olmak üzere 5 kişiden oluşan üst kurul kurulur.

Stratejik Plan Ekibi: Okul müdürü tarafından görevlendirilen ve üst kurul üyesi olmayan müdür yardımcısı başkanlığında, belirlenen öğretmenler ve gönüllü velilerden oluşur.

Tablo:1 Strateji Geliştirme Kurulu ve Stratejik Plan Ekibi Tablosu

Üst Kurul Bilgileri		Ekip Bilgileri	
Adı Soyadı	Unvanı	Adı Soyadı	Unvanı
ÖMER ÇOMRUK	OKUL MÜDÜRÜ	TARIK ERÇOĞUL	MÜDÜR YARDIMCISI
İSRAFİL YILMAZ	MÜDÜR YARDIMCISI	FATİH ŞAHİN	SINIF ÖĞRETMENİ
AYFER MARAŞLI	SINIF ÖĞRETMENİ	MEHMET AKİF TAŞKIN	SINIF ÖĞRETMENİ
HATİCE TOK	SINIF ÖĞRETMENİ	AYŞE OĞUZER	SINIF ÖĞRETMENİ
DENİZ ETİ	REHBER ÖĞRETMENİ	AYŞE GÖZDE YAKA	REHBER ÖĞRETMENİ
SERHAT DEMİR	OKUL AİLE BİR. BAŞK.	GÜLDANE GÜMÜŞ	SINIF ÖĞRETMENİ
	OK.AİLE BİR.ÜYESİ	ÖZLEM AKDEMİR	SINIF ÖĞRETMENİ

1.2. Planlama Süreci:

1. Millî Eğitim Bakanlığının yayınladığı 2022/21 sayılı Genelge ile stratejik planlama faaliyetleri başlatılmıştır. Genelge ile birim amirlerinden stratejik planlama üst kurulu oluşturmaları ve planın hazırlanmasından sorumlu olmaları istenmiştir. Stratejik planlama ekiplerinin oluşturulması da yine aynı Genelgede istenmektedir.

2. 26.12.2022 tarihinde İl Millî Eğitim Müdürlüğü ile ilçe millî eğitim müdürlükleri yöneticilerinden meydana gelen Strateji Geliştirme Kurulu oluşturulmuştur.

3. 10.01.2023 tarihinde Stratejik Planlama Ekibi toplanarak yapılacak işin süreci ve kavramsal çerçevesi ile ilgili çalışma takvimini belirlemiştir.

4. Kemal Aydoğan İlkokulu öğretmen ve personeline memnuniyet anketi uygulanmış ve sonuçları değerlendirilerek plana yansıtılmıştır.

5. İş paydaşlar içinde yer alan veli ve öğrencilerimize kurumumuzun güçlü ve zayıf yönlerinin tespiti, fırsat ve tehditlerinin neler olduğunun ortaya çıkarılması amacıyla anket uygulanmış ve sonuçları hakkında analizler yapılmıştır.

6. Kurumdan etkilenen veya kurumumuzu etkileyen dış paydaşlarımızın stratejik planlama sürecine dâhil edilmesi; paydaşların yürütülen hizmetler, kurumun güçlü ve zayıf yönleri ile fırsat ve tehditlerin belirlenmesi noktasında görüşlerinin alınması amacıyla anket uygulanmış, sonuçları analiz edilerek plana yansıtılmıştır. Stratejik planın yazımında öncelikli olarak yasal dayanaklar incelenmiş, kaynaklar gözden geçirilmiş daha sonra da üst politika belgelerinde yer alan "eğitim hedefleri" göz önünde bulundurulmuştur. Kemal Aydoğan İlkokulu Müdürlüğü 2024-2028 Stratejik Planı, 5018 sayılı Kanun'da öngörülen "katılımcılık" ilkesi göz önünde bulundurularak planlama sürecine paydaşların katılımı sağlanmaya çalışılmıştır. Ayrıca amaç, hedef ve stratejilerimiz belirlenirken üst politika belgeleri ile yapılan anketler ve diğer çalışmalar dikkate alınmıştır.

BÖLÜM II: DURUM ANALİZİ

Stratejik planlama sürecinin ilk adımı olan durum analizi, okulumuzun “neredeyiz?” sorusuna cevap vermektedir. Okulumuzun geleceğe yönelik amaç, hedef ve stratejiler geliştirebilmesi için öncelikle mevcut durumda hangi kaynaklara sahip olduğu ya da hangi yönlerinin eksik olduğu ayrıca, okulumuzun kontrolü dışındaki olumlu ya da olumsuz gelişmelerin neler olduğu değerlendirilmiştir. Dolayısıyla bu analiz, okulumuzun kendisini ve çevresini daha iyi tanımasına yardımcı olacak ve stratejik planın sonraki aşamalarından daha sağlıklı sonuçlar elde edilmesini sağlayacaktır.

Durum analizi bölümünde, aşağıdaki hususlarla ilgili analiz ve değerlendirmeler yapılmıştır;

- *Kurumsal tarihçe*
- *Uygulanmakta olan planın değerlendirilmesi*
- *Mevzuat analizi*
- *Üst politika belgelerinin analizi*
- *Faaliyet alanları ile ürün ve hizmetlerin belirlenmesi*
- *Paydaş analizi*
- *Kuruluş içi analiz*
- *Dış çevre analizi (Politik, ekonomik, sosyal, teknolojik, yasal ve çevresel analiz)*
- *Güçlü ve zayıf yönler ile fırsatlar ve tehditler (GZFT) analizi*
- *Tespit ve ihtiyaçların belirlenmesi*

2.1.KURUMSAL TARİHÇE

Okulun Kısa Tanıtımı

Okulumuz Niğde’li hayırsever işadamı Sayın Kemal AYDOĞAN’ ın adını taşımaktadır.

Kemal Aydoğan, 1990 yılında Milli Eğitim Müdürlüğü'nün okul yapımı için tahsis etmiş olduğu alan üzerinde okul inşaatına başlamış, 1991 yılı sonunda inşaat tamamlamış ve Milli Eğitim Müdürlüğü'ne teslim etmiştir. 1992 yılının Mart ayında dönemin Milli Eğitim Bakanı Köksal Toptan tarafından, törenle eğitim ve öğretime açılmıştır.

ESKİ BİNAMIZ:

Okulumuz iki katlı ve kaloriferli olup, bünyesindeki 11 derslikte ikili öğretim yapılmaktaydı. 1 teknoloji tasarım atölyesi, 1 fen bilgisi laboratuvarı, 1 bilgisayar laboratuvarı, 2 ana sınıfı mevcuttu.

2011 yılında eski okul binası yıkılıp, yeni binanın yapımı 2012 yılı Kasım ayı içinde tamamlanıp eğitim öğretime açılmıştır.

YENİ BİNAMIZ:

Okulumuz 4 katlı ve doğalgazlı olup, 2019/2020 eğitim-öğretim yılında bünyesinde 22 derslik, 3 anasınıfı, 1 okul öncesi hafif düzey otizm sınıfı, 1 ilkokul hafif düzey otizm sınıfı, 1 kütüphane, 1 konferans salonu, 1 mutfak atölyesi, 1 el sanatları atölyesi, 1 drama-oyun atölyesi, 1 satranç atölyesi, 2 zeka oyunları atölyesi, 1 spor salonu, 1 yemekhane, 22 sınıf öğretmeni, 3 okulöncesi öğretmeni, 2 rehberlik öğretmeni, 4 özel eğitim öğretmeni ve 908 öğrenciyle eğitim-öğretimine başlamıştır.Daha sonra Kemal Aydoğan İlkokulu ve Kemal Aydoğan Orta Okulu olarak eğitim öğretime devam etmiş,Orta Okul Bölümü Abdülhamit Han Orta Okulu açıldıktan sonra okuldan ayrılmış olup.Okulumuz halen 34 derslik ,1 ilkokul hafif düzey otizm özel eğitim sınıfı, 1 kütüphane,1 spor salonu, 1 yemekhane, 34 sınıf öğretmeni,3 rehberlik öğretmeni, 2 özel eğitim öğretmeni ve 1300 öğrenciyle eğitim-öğretimine devam etmektedir.

Okulumuz eğitim - öğretim faaliyetlerine başladığı ilk günden bu yana çağdaş eğitim- öğretim gerekleri; uygun fiziksel mekânların temini, eğitim - öğretim araç ve gereçlerinin sağlanması, eğitim - öğretim ve yönetim süreç standartlarının belirlenmesi ve en güzel şekilde yürütülmesi konusunda örnek teşkil etme yolunda güzel adımlar atmaktadır.

Öğrencilere “Geri Dönüşüm Konulu” çalışmalar ile , geri dönüşüme duyarlılıkların artırılması. Öğrencilere “Daha Az Atık Çıkarma” eğitimlerinin verilmesi, Vatandaş Olma Bilincinin ve Sorumluluğunu Gerektirdiklerini araştırma projeler hazırlanması, Olumsuz Öğrenci Davranışlarının ve Okuldaki güvenlik sorunlarının her yıl bir önceki yıla göre azaltılması. Öğrencilerin hobilerine ve yeteneklerine göre uğraşacağı spor dalının tespit edilmesi, il düzeyinde faaliyetlere katılımın yapılması, Velilerden gelen kültürel ve sosyal gezi isteklerinin değerlendirilerek plana alınması. İl ya da ülke düzeyinde duyurulan yarışmalara katılımın sağlanması için çalışmalar yapılmıştır.

Temel Bilgiler Tablosu- Okul Künyesi

İLİ: NİĞDE			İLÇESİ :MERKEZ		
Adres	Aşağı Kayabaşı mah.Atatürk Bulvarı- NİĞDE		Coğrafi Konum (link):	37°57'43.7"N 34°38'57.9"E	
Telefon Numarası	0388-2210070		Faks Numarası:	0	
e- Posta Adresi:	711900@meb.k12.tr		Web sayfası adresi:	https://kemalaydoganilkokulu.meb.k12.tr/	
Kurum Kodu:	773642		Öğretim Şekli:	Tam gün	
Okulun Hizmete Giriş Tarihi : 2012			Toplam Çalışan Sayısı	51	
Öğrenci Sayısı:	Kız	661	Öğretmen Sayısı	Kadın	33
	Erkek	642		Erkek	11
	Toplam	1303		Toplam	44
Derslik Başına Düşen Öğrenci Sayısı	38,2		Şube Başına Düşen Öğrenci Sayısı	38.2	
Öğretmen Başına Düşen Öğrenci Sayısı	38,2		Şube Başına 30'dan Fazla Öğrencisi Olan Şube Sayısı	33	
Öğrenci Başına Düşen Toplam Gider Miktarı	286		Öğretmenlerin Kurumdaki Ortalama Görev Süresi	10 yıl	

2.2.UYGULANMAKTA OLAN PLANIN DEĞERLENDİRİLMESİ

2019 yılında yürürlüğe giren Kemal Aydoğan İlkokulu Müdürlüğü 2019-2023 Stratejik Planı; Durum Analizi, Geleceğe Yönelim, Maliyetlendirme ile İzleme ve Değerlendirme olmak üzere dört bölümden oluşturulmuştur. Bunlardan izleme ve değerlendirme faaliyetlerine temel teşkil eden stratejik amaç, stratejik hedef, performans göstergesi ve stratejilerin yer aldığı Geleceğe Yönelim bölümünde 3 amaç, 8 hedef, 15 strateji ve 32 performans göstergesine yer verilmiştir. 2019-2023 Stratejik Planı'nda belirlenen 12 performans göstergesinden 3'sinin gösterge hedefinde gerileme gözlemlenmiş, 1'sinde gösterge hedefine yaklaşılmış olup, kalan 8 performans göstergesinde ise belirlenen hedefe 2023 yılı sonu itibarıyla ulaşılmıştır.

Değerlendirmelerimiz sonucunda, hedef göstergelerimize etki eden önemli gelişmeler yaşandığını gözlemledik. Bu gelişmeler, planlarımızın bazı alanlarda başarısızlığa neden olmasına yol açtı. Bu kırılma noktalarını ayrıntılı olarak planımızın değerlendirme analizinde ele alacağız. Özellikle şu anahtar konuları vurgulayabiliriz:

Pandemi Süreci: COVID-19 pandemisi, eğitim alanında büyük zorluklar yarattı. Dünya genelinde okulların kapanması veya sınırlı katılımı açık kalması, öğrenciler üzerinde olumsuz etkilere yol açtı.

Deprem Etkisi: 6 Şubat 2023'te yaşanan asrın felaketi olarak andığımız deprem, psikolojik ve sosyal hasara neden oldu ve öğrencilerin eğitimine olumsuz etkiledi.

Okul Kapanmaları: COVID-19 pandemisi nedeniyle birçok ülkede okullar geçici olarak kapatılmış veya çevrimiçi eğitime geçilmiştir. Bu, öğrencilerin fiziksel olarak okula katılamamaları anlamına gelir. Okul bölgemizin internet ulaşımının kısıtlı olduğu kırsal kesimde olduğunu da hesaba katarsak öğrencilerimizin eğitimini son derece olumsuz etkilediğini söylememiz mümkündür.

Çevrimiçi Eğitim Uygulamaları: Pandemi sırasında öğrenciler, öğretmenler ve eğitim kurumları, çevrimiçi eğitim platformlarına daha fazla bağımlı hale gelmiştir.

Öğrenci Başarısındaki Dalgalanmalar: Pandemi nedeniyle öğrenci başarısı ve öğrenci notları dünya genelinde dalgalanmıştır. Online eğitim, öğrencilerin motivasyonunu ve öğrenme süreçlerini etkilemiştir.

Öğrenci Devamsızlığı: Okulların kapanması veya karışık eğitim modelleri, öğrenci devamsızlığı sorunlarına yol açmıştır.

Kemal Aydoğan İlkokulu olarak 2019-2023 Stratejik Planı'nın gerçekleştirme durumu değerlendirildiğinde aşağıdaki konularda önemli iyileşmelerin sağlandığı görülmüştür

İyileşmeler:

- 1)Okul binasında ve fiziki mekanlarda iyileştirilmeler yapılmıştır. 2)Okul binasının iç ve dış temizliği sağlanmıştır.
- 3)Okul binasında öğrencilerin güvenlikleri sağlanmıştır.4)Okul bahçesi daha kullanışlı ve estetik hale getirilmiştir.
- 5)Okul binası iş sağlığı ve güvenliği standartlarına uygun hale getirilmiştir.

Sorunlar:

- 1)Yeterli sayıda kültürel ve sportif faaliyet yapılamaması. 2) Velilerin okul idaresine ve öğretmenlere yeterli seviyede destek vermemeleri. 3)Çalışanlara yönelik yapılan suçlamalarda velilere yaptırımların yetersiz olması.

2.3.YASAL YÜKÜMLÜLÜKLER VE MEVZUAT ANALİZİ

Kemal Aydoğan İlkokulu yürüttüğü faaliyetleri, Milli Eğitim Temel Kanununda belirlenen ilke ve amaçlar, kalkınma planları, programları, ilgili mevzuat ve benimsediği temel ilkeler çerçevesinde planlamak, var olma nedenini tanımlayarak geleceğe yönelik vizyonunu oluşturmak, yürüttüğü faaliyetlerin stratejik amaçlarını, ölçülebilir hedeflerini saptamak, önceden belirlenmiş göstergeler doğrultusunda performanslarını ölçmek ve bu sürecin izleme ve değerlendirmesini yaparak katılımcı bir yönetim anlayışıyla stratejik planlama yapmak.

Tablo 2. Yasal Yükümlülükler Tablosu

YASAL YÜKÜMLÜLÜK (GÖREVLER)	DAYANAK(KANUN, YÖNETMELİK, GENELGE, YÖNERGE)
Atama	• 657 Sayılı Devlet Memurları Kanunu
	• Milli Eğitim Bakanlığına Bağlı Okul ve Kurumların Yönetici ve Öğretmenlerinin Norm Kadrolarına İlişkin Yönetmelik
	• Milli Eğitim Bakanlığı Eğitim Kurumları Yöneticilerinin Atama ve Yer Değiştirmelerine İlişkin Yönetmelik
Ödül, Disiplin	• Milli Eğitim Bakanlığı Öğretmenlerinin Atama ve Yer Değiştirme Yönetmeliği
	• Devlet Memurları Kanunu
	• 6528 Sayılı Milli Eğitim Temel Kanunu İle Bazı Kanun ve Kanun Hükmünde Kararnamelerde Değişiklik Yapılmasına Dair Kanun
Okul Yönetimi	• Milli Eğitim Bakanlığı Personeline Başarı, Üstün Başarı ve Ödül Verilmesine Dair Yönerge
	• Milli Eğitim Bakanlığı Disiplin Amirleri Yönetmeliği
	• 1739 Sayılı Milli Eğitim Temel Kanunu
Eğitim-Öğretim	• Milli Eğitim Bakanlığı İlköğretim Kurumları Yönetmeliği
	• Milli Eğitim Bakanlığı Okul Aile Birliği Yönetmeliği
	• Milli Eğitim Bakanlığı Eğitim Bölgeleri ve Eğitim Kurulları Yönergesi
	• MEB Yönetici ve Öğretmenlerin Ders ve Ek Ders Saatlerine İlişkin Karar
	• Taşınır Mal Yönetmeliği
	• Anayasa
	• 1739 Sayılı Milli Eğitim Temel Kanunu
	• 222 Sayılı İlköğretim ve Eğitim Kanunu
	• 6287 Sayılı İlköğretim ve Eğitim Kanunu ile Bazı Kanunlarda Değişiklik Yapılmasına Dair Kanun
	• Milli Eğitim Bakanlığı İlköğretim Kurumları Yönetmeliği
Personel İşleri	• Milli Eğitim Bakanlığı Eğitim Öğretim Çalışmalarının Planlı Yürütülmesine İlişkin Yönerge
	• Milli Eğitim Bakanlığı Öğrenci Yetiştirme Kursları Yönergesi
	• Milli Eğitim Bakanlığı Ders Kitapları ve Eğitim Araçları Yönetmeliği
	• Milli Eğitim Bakanlığı Öğrencilerin Ders Dışı Eğitim ve Öğretim Faaliyetleri Hakkında Yönetmelik
	• Milli Eğitim Bakanlığı Personel İzin Yönergesi
	• Devlet Memurları Tedavi ve Cenaze Giderleri Yönetmeliği
	• Kamu Kurum ve Kuruluşlarında Çalışan Personelin Kılık Kıyafet Yönetmeliği
Mühür, Yazışma, Arşiv	• Memurların Hastalık Raporlarını Verecek Hekim ve Sağlık Kurulları Hakkındaki Yönetmelik
	• Milli Eğitim Bakanlığı Personeli Görevde Yükseltme ve Unvan Değişikliği Yönetmeliği
	• Öğretmenlik Kariyer Basamaklarında Yükseltme Yönetmeliği
	• Resmi Mühür Yönetmeliği
	• Resmi Yazışmalarda Uygulanacak Usul ve Esaslar Hakkındaki Yönetmelik
	• Milli Eğitim Bakanlığı Evrak Yönergesi
• Milli Eğitim Bakanlığı Arşiv Hizmetleri Yönetmeliği	
• Milli Eğitim Bakanlığı Rehberlik ve Psikolojik Danışma Hizmetleri Yönet.	
• Okul Spor Kulüpleri Yönetmeliği	

Rehberlik ve Sosyal Etkinlikler Öğrenci İşleri	▪ Milli Eğitim Bakanlığı İlköğretim ve Ortaöğretim Sosyal Etkinlikler Yönetmeliği
	• Milli Eğitim Bakanlığı İlköğretim Kurumları Yönetmeliği
	• Milli Eğitim Bakanlığı Demokrasi Eğitimi ve Okul Meclisleri Yönergesi
	▪ Okul Servis Araçları Hizmet Yönetmeliği
İsim ve Tanıtım	• Milli Eğitim Bakanlığı Kurum Tanıtım Yönetmeliği
	• Milli Eğitim Bakanlığına Bağlı Kurumlara Ait Açma, Kapatma ve Ad Verme Yönetmeliği
Sivil Savunma	• Sabotajlara Karşı Koruma Yönetmeliği
	• Binaların Yangından Korunması Hakkındaki Yönetmelik
	• Daire ve Müesseseler İçin Sivil Savunma İşleri Kılavuzu

2.4.ÜST POLİTİKA BELGELERİNİN ANALİZİ

Üst politika belgeleri; Kemal Aydoğın ilkokulu Müdürlüğüne görev ve sorumluluk yükleyen hükümlerin tespit edilmesi için tüm üst politika belgeleri ayrıntılı olarak taranmış ve bu belgelerde yer alan politikalar incelenmiştir. Bu çerçevede Kemal Aydoğın ilkokulu Müdürlüğü 2024- 2028 Stratejik Planı'nın stratejik amaç, hedef, performans göstergeleri ve stratejileri hazırlanırken bu belgelerden yararlanılmıştır. Üst politika belgelerinde yer almayan ancak Millî Eğitim Bakanlığının

2024-2028 Stratejik Planı'nda önceliklendirildiği alanlara "Geleceğe Yönelim" bölümünde yer verilmiştir. 2024-2028 Stratejik Planı merkezde olmak üzere; üst politika belgeleri, temel üst politika belgeleri ve diğer üst politika belgeleri olarak iki bölümde incelenmiştir. Üst politika belgeleri ile stratejik plan ilişkisinin kurulması amacıyla üst politika belgeleri analiz tablosu oluşturulmuştur.

Üst politika belgeleri;Kemal Aydoğın İlkokulu Müdürlüğüne görev ve sorumluluk yükleyen hükümlerin tespit edilmesi için tüm üst politika belgeleri ayrıntılı olarak taranmış ve bu belgelerde yer alan politikalar incelenmiştir. Bu çerçevede Kemal Aydoğın Anaokulu Müdürlüğü 2024- 2028 Stratejik Planı'nın stratejik amaç, hedef, performans göstergeleri ve stratejileri hazırlanırken bu belgelerden yararlanılmıştır. Üst politika belgelerinde yer almayan ancak Millî Eğitim Bakanlığının

2024-2028 Stratejik Planı'nda önceliklendirildiği alanlara "Geleceğe Yönelim" bölümünde yer verilmiştir. 2024-2028 Stratejik Planı merkezde olmak üzere; üst politika belgeleri, temel üst politika belgeleri ve diğer üst politika belgeleri olarak iki bölümde incelenmiştir. Üst politika belgeleri ile stratejik plan ilişkisinin kurulması amacıyla üst politika belgeleri analiz tablosu oluşturulmuştur.

Üst Politika Belgesi	İlgili Bölüm/Referans	Verilen Görev/İhtiyaçlar
5018 sayılı Kamu Mali Yönetimi ve Kontrol Kanunu	<ul style="list-style-type: none"> • 9. Madde • 41. Madde 	Kurum Faaliyetlerinde bütçenin etkin ve verimli kullanımı Stratejik Plan Hazırlama İzleme ve Değerlendirme Çalışmalar
30344 sayılı Kamu İdarelerinde Stratejik Plan Hazırlamaya İlişkin Usul ve Esaslar Hakkında Yönetmelik	Tümü	5 yıllık hedefleri içeren Stratejik Plan hazırlanması
2019-2021 Orta Vadeli Program	Tümü	Bütçe çalışmaları
MEB 11. Kalkınma Plan Politika Önerileri	Önerilen politikalar	Hedef ve stratejilerin belirlenmesi
MEB Kalite Çerçevesi	Tümü	Hedef ve stratejilerin belirlenmesi
MEB 2018 Bütçe Yılı Sunuşu	Tümü	Bütçe çalışmaları
2017-2023 Öğretmen Strateji Belgesi	Tümü	Hedef ve stratejilerin belirlenmesi
OECD 2018 Raporu	Türkiye verileri	Stratejilerin belirlenmesi
2017-2018 MEB İstatistikleri	Örgün Eğitim İstatistikleri	Hedef ve göstergelerin belirlenmesi
Kamu İdareleri İçin Stratejik Plan Hazırlama Kılavuzu	Tümü	5 yıllık hedefleri içeren Stratejik Plan hazırlanması
2018/16 sayılı Genelge, 2024-2028 Stratejik Plan Hazırlık Çalışmaları	Tümü	2024-2028 Stratejik Planının Hazırlanması MEB 2024-2028 Stratejik Plan Hazırlık Programı
MEB 2024-2028 Stratejik Plan Hazırlık Programı	Tümü	MEB Politikaları Konusunda Taşra Teşkilatına Rehberlik

MEB 2024-2028 Stratejik Planı	Tümü	Amaç, hedef, gösterge ve stratejilerin belirlenmesi
Niğde İl Milli Eğitim Müdürlüğü 2024-2028 Stratejik Planı	Tümü	Amaç, hedef, gösterge ve stratejilerin belirlenmesi
	Tümü	

2.5.Faaliyet Alanları İle Ürün ve Hizmetlerin Belirlenmesi:

Mevzuat analizi çıktıları dolayısıyla görev ve sorumluluklar dikkate alınarak okulumuzun sunduğu temel ürün ve hizmetler belirlenmiştir. Belirlenen ürün ve hizmetler Tablo 3'te sunulmuştur.

Tablo 3. Faaliyet Alanları Tablosu

Faaliyet Alanı	Ürün/Hizmetler
Eğitim	<p>1- Rehberlik Hizmetleri</p> <ul style="list-style-type: none"> Veli Öğrenci Öğretmen <p>2- Sosyal-Kültürel Etkinlikler</p> <ul style="list-style-type: none"> Çeşitli Sosyal Etkinlikler (.....) Çeşitli Kültürel Etkinlikler(....) Öğrenci Gezileri Öğretmenler Sosyal Etkinlikleri Bayramlar-Belirli Gün ve Haftalarla İlgili törenler <p>3- Spor Etkinlikleri Futbol Atletizm Voleybol Basketbol vb..</p>
Öğretim	<p>1 Müfredatın işlenmesi</p> <ul style="list-style-type: none"> Derslik sistemi ile her türlü dersin yaparak yaşayarak öğretimi Laboratuarların etkin kullanımı Kütüphanenin etkin kullanımı Bilgi teknoloji donanımlarının sınıflarda yaygınlaştırılarak etkin kullanımını sağlamak Dyned sisteminin Yaygınlaştırılması Yetiştirme Kurslarının açılması ve değerlendirilmesi <p>2 Kurslar</p> <ul style="list-style-type: none"> Yetiştirme Hazırlama Etüt <p>3 Proje çalışmaları</p> <ul style="list-style-type: none"> AB Projeleri Sosyal Projeler Fen Projeleri Okul özgün proje çalışmaları Mahalli ve ulusal projelere etkin katılım sağlamak
Yönetim İşleri	<p>1 -Öğrenci işleri hizmeti</p> <ul style="list-style-type: none"> Kayıt- Nakil işleri Devam-devamsızlık Sınıf geçme Mezunlar Öğrenci başarısının değerlendirilmesi Ders Programları-Ders Dağıtım İşleri Öğrencilere yönelik her türlü belgenin düzenlenmesi Öğrenci sağlığı ve güvenliği Öğrenci davranışlarının değerlendirilmesi Öğrenci disiplin işlemleri <p>2- Öğretmen özlük işleri hizmeti</p>

	<ul style="list-style-type: none"> Personel Terfi-İzin-Ücret-Maaş İşlemleri Hizmet Birleştirme işlemleri Personel işleri Doğum- ölüm vb. yardım evrakları düzenlenmesi HİTAP işlemleri <p>3- Büro İşleri hizmeti</p> <ul style="list-style-type: none"> Ayniyat, Demirbaş, Vb. İşlemleri Satın Alma İşlemleri Muayene ve Teslim Alma İşlemleri Resmi yazışma işlemleri Arşiv hizmetleri Halkla ilişkiler Planlama Koordinasyon Stratejik planın uygulanması Donanım ve Teknoloji Disiplin ve Sicil İşlemleri Denetim Okul Gelişimine Ait Görev ve Hizmetler Tif-Tefbis işlemleri
Veli eğitimi	<ul style="list-style-type: none"> Halk Eğitim Müdürlüğü ile işbirliği yapılarak Eğitici Kurslar Düzenlenmesi Veli rehberlik faaliyetleri(Seminerler) Velilere yönelik sosyal faaliyetler (.....)
Kültürel ve sanatsal faaliyetler	<p>Belirli gün ve haftalara yönelik etkinlikler (Aşure günü, Kutlu doğum) Müze ziyaretleri</p> <p>Eğitici mekan gezileri (market, fabrika, cam, akvaryum, arıtma tesisi vb.) Tarihi ve kültürel mekan gezileri</p> <p>Salon programları (sinema-tiyatro, münazara, şiir, seminer, söyleşi, yarışma vb.)</p> <ul style="list-style-type: none"> Okul içi etkinlikler ve sergiler (ünitelere göre beslenme, fen doğa, pano çalışmaları vb.) Spor-sanat etkinlikleri (okul içi ve dışı turnuvalar, yarışmalar, sergiler vb.) Resim yarışmaları • Akıl oyunları turnuvaları (Mangala, Satranç, Quridor vb. turnuvalar)
İnsan kaynakları faaliyetleri (mesleki gelişim faaliyetleri, personel etkinlikleri...)	<p>Göreve İlk Defa Atanan Öğretmenlerin Adaylık Eğitimleri, Üst Görevlere Hazırlama Eğitimleri,</p> <p>Mesleki ve Bireysel Gelişim Eğitimleri,</p> <p>Bilgilendirme amaçlı konferans, panel, forum, sempozyum vb. eğitimler ile Yükseköğretim kurumlarıyla iş birliği içinde öğretmenlere yönelik düzenlenen eğitimlerdir.</p>
Ölçme değerlendirme faaliyetleri	<p>Değerlendirmelerde öğrencilerimiz özne olacaktır. Böylece kendi kendilerini değerlendirme becerileri gelişmiş bireyler olarak yetişirler. Bu hususta amacımız; Öğrenen topluluğunun var olan potansiyelinin belirlenip kendini gerçekleştirebilmesine olanak sağlamak,</p> <ul style="list-style-type: none"> Öğrencinin gelişimi ve öğrenmesiyle ilgili bilgi toplamak ve sunmak, Öğrencilerin bireysel farklılıklarını göz önünde bulundurarak ölçme değerlendirme yöntemleri ve teknikleri oluşturmak, Öğrencilerin kendilerini ve akranlarını değerlendirmelerine, paylaşımında bulunmalarına fırsat vererek sürece katkı sağlamak, Öğrencilerin güçlü ve zayıf yönlerini belirleyerek, öğretmen, öğrenci ve velinin bu sürece nasıl katkı sağlayacağını planlamak, Öğrenen topluluğunun, öğrenen profili özelliklerini sergilemelerine fırsat vermektir.

Mevzuat analizi çıktıları dolayısıyla görev ve sorumluluklar dikkate alınarak Kemal Aydoğan İlkokulu Müdürlüğü 2024–2028 Stratejik Plan hazırlık sürecinde Müdürlüğümüz faaliyet alanları ve hizmetlerinin belirlenmesine yönelik çalışmalar yapılmıştır. Bu kapsamda temel ürün ve hizmetler belirlenir. Belirlenen ürün ve hizmetler Tablo 4te belirtilmiştir.

Tablo : 4 Ürün ve Hizmetler Tablosu

Faaliyet Alanı	Ürün/Hizmetler
A- Eğitim-Öğretim Hizmetleri	<ol style="list-style-type: none"> 1. Eğitim-öğretim iş ve işlemleri 2. Ders Dışı Faaliyet İş ve İşlemleri 3. Kurum Teknolojik Altyapı Hizmetleri 4. Anma ve Kutlama Programlarının Yürütülmesi 5. Sosyal, Kültürel, Sportif Etkinlikler 6. Öğrenci İşleri (kayıt, nakil, ders programları vb. 7. Zümre Toplantılarının Planlanması ve Yürütülmesi
B- Stratejik Planlama, Araştırma Geliştirme	<ol style="list-style-type: none"> 1. Stratejik Planlama İşlemleri 2. İhtiyaç Analizleri 3. Eğitime İlişkin Verilerin Kayıtlanması 4. Araştırma-Geliştirme Çalışmaları 5. Projeler Koordinasyon 6. Eğitimde Kalite Yönetimi Sistemi (EKYS) İşlemleri
D- Fiziki ve Mali Destek	<ol style="list-style-type: none"> 1. Sistem ve Bilgi Güvenliğinin Sağlanması 2. Ders Kitaplarının Dağıtımı 3. Taşınır Mal İşlemleri 4. Satın Alma ve Tahakkuk Hizmetleri 5. Temizlik, Güvenlik, Isıtma, Aydınlatma Hizmetleri 6. Evrak Kabul, Yönlendirme ve Dağıtım İşlemleri 7. Arşiv Hizmetleri 8. Sivil Savunma İşlemleri 9. Bütçe İşlemleri (Ödenek Talepleri, Aktarımlar)
E-Denetim ve Rehberlik	<ol style="list-style-type: none"> 1. Personellerin Teftiş ve Denetimi 2. Öğretmenlere Rehberlik ve İşbaşında Yetiştirme Hizmetleri 3. Ön İnceleme, İnceleme ve Soruşturma Hizmetleri
F-Halkla İlişkiler	<ol style="list-style-type: none"> 1. Bilgi Edinme Başvurularının Cevaplanması 2. Protokol İş ve İşlemleri 3. Basın, Halk ve Ziyaretçilerle İlişkiler 4. Okul-Aile İşbirliği

2.6. PAYDAŞ ANALİZİ

Tablo 5: Paydaş Analiz Tablosu

İç Paydaşlar	Dış Paydaşlar
Öğrenciler	Belediye Başkanlığı
Okulumuz Öğretmenleri	Veliler
Okul-Aile Birliği	Niğde Milli Eğitim Müdürlüğü
İdari ve Yardımcı Personel	İlkokullar Ortaokullar
Sivil Toplum Kuruluşları	Muhtarlar
	Üniversite

Stratejik planlamanın temel unsurlarından biri olan katılımcılığın sağlanabilmesi için kurumumuzun etkileşim içinde bulunduğu kişi, kurum ve kuruluşların görüşleri dikkate alınarak stratejik planın sahiplenilmesi amacıyla paydaş analizi gerçekleştirilmiştir. Stratejik planın sadece üst yönetime atfedilmesi planlama sürecinin özünde yer alan katılımı engellemektedir. Planlarda tanımlanan iç ve dış paydaşların sürece katılımlarının sağlanması planın uygulanabilirliğini arttırmaktadır. Paydaş yani ilgili taraflar; bir kurumdan doğrudan veya dolaylı, maddi veya manevi, olumlu veya olumsuz etkilenen kişi, kurum veya gruplardır. Paydaş analizinde amaç; hazırlanan stratejik planı ve hizmetleri yararlanıcıların beklentileri doğrultusunda şekillendirmek, stratejik plan hazırlıklarında vatandaş odaklılığını sağlamak ve katılımçılık ile hesap verme sorumluluğunu tesis etmektir. Planlama sürecinde katılımçılığa önem veren kurumumuz; tüm paydaşların görüş, talep, öneri ve desteklerinin stratejik planlama sürecine dâhil edilmesini hedeflemiştir.

Kemal Aydoğan İlkokulu faaliyetleriyle ilgili ürün ve hizmetlere ilişkin memnuniyetlerin saptanması noktasında başta iç paydaşlarımız olan Okul/kurum müdürü, müdür yardımcıları, öğretmenler, öğrenciler, destek personeli ve okul aile birliği üyeleri olan iç paydaşlara yönelik anket çalışması gerçekleştirilmiştir. Katılımcıların paylaşımları sonucunda kurumumuzun hizmetlerine yönelik paydaşlarımızın görüşleri alınarak memnuniyet düzeyleri tespit edilmeye çalışılmıştır. Okul/kurumun tüm dış paydaşların katılım fırsatlarına sahip olmaları onları stratejik planlama sürecine dahil edilmiş olup Bu süreçte paydaşların görüşleri alınarak memnuniyet düzeyleri tespit edilmeye çalışılmıştır.

Paydaş Analizi ve Sınıflamasında Kullanılan Kavramlara İlişkin Açıklamalar:

Paydaş: Kurumun gerçekleştirdiği faaliyetlerden etkilenen taraflardır. Paydaşlar şu başlıklarda ele alınmaktadır.

Lider: Kurumda herhangi bir kademedeki görev alan çalışanlar içerisinde liderlik özellikleri olan kişilerdir.

Çalışan: Kurum çalışanlarıdır.

Temel Ortak: Kurumun faaliyetlerini gerçekleştirmek üzere kendi seçimine bağlı olmaksızın zorunlu olarak kurulmuş olan ortaklıklardır. (Yapısal bağlılık gibi)

Stratejik Ortak: Kurumun faaliyetlerini gerçekleştirmek üzere kendi seçimi üzerine kurduğu ortaklıklardır.

Tedarikçi: Kurumun faaliyetlerini gerçekleştiren ihtiyaç duyduğu kaynakları temin eden kurum/kuruluşlardır.

Ürün/Hizmet: Herhangi bir hizmet/üretim sürecinin çıktısıdır.

PAYDAŞ ANALİZİ								
PAYDAŞIN ADI	PAYDAŞ TÜRÜ	NEDEN PAYDAŞ	HEDEF KİTLE / YARARLANICI	TEMEL ORTAK	STRATEJİK ORTAK	ÇALIŞAN	TEDARİKÇİ	Önem derecesi
								1. Önemli
Milli Eğitim Bakanlığı	Dış Paydaş	MEB politika üretir, genel bütçe merkezden gelir, Hesap verilen mercidir.		√			√	1
Valilik	Dış Paydaş	Kurumumuzun üstü konumunda olup, hesap verilecek mercidir.		√				1
İl Milli Eğitim Müdürlüğü	Dış Paydaş	Müdürlüğüne bağlı okul ve kurumları belli bir plan dâhilinde yönetmek ve denetlemek, inceleme ve soruşturma işlerini yürütmek.	√	√				1
Okullar	Dış Paydaş	İlk ve Ortaokullar tedarikçi konumundadır. Ortaöğretimler stratejik ortağımızdır.	√	√	√		√	1
Yönetici ve Öğretmenler	İç Paydaş	Hizmet veren personeldir.	√	√	√	√		1
Özel Öğretim Kurumları	Dış Paydaş	Eğitim öğretim hizmetlerinde tamamlayıcı unsurdur.	√		√			2
Öğrenciler	İç Paydaş	Hizmetin sunulduğu paydaşlardır. İç ve dış paydaş kabul edilebileceği gibi iç paydaş görülmesi daha uygundur.	√	√	√			1
Okul Aile Birlikleri	İç Paydaş	Okulun eğitim öğretim ortamları ve imkânlarının zenginleştirilmesi için		√	√	√	√	1

		çalışır.						
Memur ve Hizmetliler	İç Paydaş	Görevli personeldir.		√	√	√		1
Belediye	Dış Paydaş	Çevre düzenlemesi altyapıyı hazırlar.	√		√		√	2
İl Toplum Sağlığı Merkezi	Dış Paydaş	Sağlık taramaları yapar ve koruyucu sağlık önlemleri alır.		√				2
Meslek odaları	Dış Paydaş	Yaygın ve mesleki eğitim hizmetlerini yapar.			√			2
Sendikalar	Dış Paydaş	Personel örgütlenmesi yapar.			√	√		2
Vakıflar	Dış Paydaş	Okul öncesi ve yaygın eğitim çalışmalarında destek sunar.			√			2
Muhtarlıklar	Dış Paydaş	Halk ile iletişimi gerçekleştirir.	√		√		√	2
Tarım İl Müdürlüğü	Dış Paydaş	Yaygın eğitime yönelik çalışmalar yapar.	√		√			2
Sivil Savunma İl Müdürlüğü	Dış Paydaş	Sivil savunma hizmetleri yürütür.			√			2
Türk Telekom İl Müdürlüğü	Dış Paydaş	Haberleşme ve iletişim eksikliklerini giderir.			√		√	2
Medya	Dış Paydaş	Yazılı, sözlü ve görsel yayın yapar.	√		√			2

Tablo 6. Paydaş Listesi Tablosu

PAYDAŞ LİSTESİ								
Paydaşlar	Kurum İçi-Dışı		Paydaş Türü					
	İç Paydaş	Dış Paydaş	Lider	Çalışanlar	Hedef Kitle	Temel Ortak	Stratejik Ortak	Tedarikçi
Yöneticilerimiz	√		√	√				
Öğretmen	√		√	√				
Öğrenci	√				√			
Veli		√			√		0	0
Okul Aile Birliği	√				√	√	√	
Memur ve Hizmetliler	√			√				
Resmi Okullarımız / Kurumlarımız		√				√		
Özel - Okullarımız / Kurumlarımız		√				√		

İl Emniyet Müdürlüğü		√										0	
Belediye Başkanlığı		√										√	√
Mal Müdürlüğü		√										√	
Üniversiteler		√							0			√	0
Medya		√										0	
Eğitim Sendikaları		√										0	
İl Sağlık Müdürlüğü		√										0	0
İl Toplum Sağlığı Merkezi		√										√	
Tarım İl Müdürlüğü		√										0	0
İl Kültür ve Turizm Müdürlüğü		√										√	
Çevre ve Orman İl Müdürlüğü		√										0	
Meteoroloji İl Müdürlüğü		√										0	
Sivil Toplum Kuruluşları (Vakıf - Dernek)		√										0	0
Kantin İşleticileri		√										√	√
Servis İşleticileri		√										√	√
Özel Sektör		√							0			0	0
O: Bazı Paydaşlar, bir kısmı ile ilişki vardır.													
V: Paydaşların tamamı													

Tablo 7. Yararlanıcı Ürün Tablosu

Ürün/Hizmet	Personel işleri	Rehberlik ve Yönlendirme	Öğrenci başarısının	Öğrenci kayıt, kabul ve devam işleri	Öğrencilere Ücretsiz Ders	Sınav işleri	Sınıf geçme işleri	Öğrenim belgesi	Sportif Faaliyetler	Sosyal ve Kültürel Faaliyetler	Öğrenci davranışlarının	Öğrenci sağlığı ve güvenliği	Mezunlar (Öğrenci)	Öğrenci Servisleri	Eğitim-Öğretimi ve Yönetimi Geliştirme Çalışmaları	Fiziki Nitelik Geliştirme	Staj işleri	Okul çevre ilişkileri
İl Millî Eğitim Müdürlüğü	√	√		√	√	√			√	√		√			√	√	√	
Okullar /Kurumlar		√							√	√					√	√	√	√
Özel Öğretim Kurumları		√	√			√			√	√								
Yöneticilerimiz	√	√	√	√	√	√	√	√	√	√	√	√	√	√	√	√		√
Öğretmenler	√	√	√		√	√	√		√	√	√	√	√	√	√			√
Öğrenciler		√			√	√			√	√		√	√	√				√
Okul aile birlikleri																√		√
Memur ve	√															√		√

Hizmetli																			
Belediye								√	√							√			√
İl Sağlık Müdürlüğü										√									
Meslek odaları		√										√							
Eğitim Sendikaları	√													√					√
Vakıflar																√			√
Muhtarlıklar																√			√
Tarım İl Müdürlüğü										√									√
Sivil Savunma İl Müdürlüğü										√							√		
Medya		√												√		√			√

Tablo 8 . Paydaş Önem Matrisi Tablosu

PAYDAŞ ÖNEM ETKİ MATRİSİ				
PAYDAŞIN ADI	Önem		Etki	
	Önemli	Önemsiz	Güçlü	Zayıf
Milli Eğitim Bakanlığı	√		Birlikte çalış	
İl Millî Eğitim Müdürlükleri	√		Birlikte çalış	
Okullar		√		İzle
Yöneticiler	√		Çalışmalara dâhil et	
Öğretmenler	√		Çalışmalara dâhil et	
Öğrenciler	√		Çalışmalara dâhil et	
Özel Öğretim Kurumları		√		İzle
Okul Aile Birlikleri	√		Çalışmalara dâhil et	
Memur ve Hizmetliler	√		Çalışmalara dâhil et	
Belediye		√	Bilgilendir	
İl Sağlık Müdürlüğü		√		İzle
Meslek odaları		√	Bilgilendir	
Sendikalar		√		İzle
Vakıflar		√		İzle
Muhtarlıklar		√		İzle
Tarım İl Müdürlüğü		√		İzle
Sivil Savunma İl Müdürlüğü		√		İzle

PAYDAŞ ÖNEMİ ETKİSİ

Öğrenci Anketi Sonuçları:

Sıra No	Maddeler	KATILMA DERECESESİ				
		Katılmıyor	Kesinlikle Katılmıyor	Katılıyorum	Kararsızım	Kısmen Katılıyorum
1	Öğretmenlerimle ihtiyaç duyduğumda rahatlıkla görüşebilirim.	74	102	34	16	16
2	Okul müdürü ile ihtiyaç duyduğumda rahatlıkla konuşabiliyorum.	65	77	59	22	19
3	Okulun rehberlik servisinden yeterince yararlanabiliyorum.	104	82	30	10	16
4	Okula ilettiğimiz öneri ve isteklerimiz dikkate alınır.	84	74	51	29	14
5	Okulda kendimi güvende hissediyorum.	151	69	14	4	5
6	Okulda öğrencilerle ilgili alınan kararlarda bizlerin görüşleri alınır.	55	96	48	27	13
7	Öğretmenler yeniliğe açık olarak derslerin işlenişinde çeşitli yöntemler kullanmaktadır.	155	67	16	3	3
8	Derslerde konuya göre uygun araç gereçler kullanılmaktadır.	164	66	2	6	4
9	Teneffüslerde ihtiyaçlarımı giderebiliyorum.	127	78	14	17	5
10	Okulun içi ve dışı temizdir.	29	50	67	59	39
11	Okulun binası ve diğer fiziki mekânlar yeterlidir.	55	71	40	43	30
12	Okul kantininde satılan malzemeler sağlıklı ve güvenlidir.	12	17	60	91	57
13	Okulumuzda yeterli miktarda sanatsal ve kültürel faaliyetler düzenlenmektedir.	54	53	33	38	46

Olumlu (Başarılı) yönlerimiz : Öğrencilerimiz okulda güvende hissedip okulu sevmektedirler. Öğretmenlerle iletişim kurup sorunları rahatlıkla dile getirmektedirler. Okulumuz temiz olup, ders araç gereçleri ile işlenmeye çalışılmaktadır..

Olumsuz (başarısız) yönlerimiz : Sınıflarımız çok kalabalık

VELİ MEMNUNİYET ANKETİ SONUÇLARI

	SORULAR	Nadiren/ Hiçbir zaman	Bazen	Sıklıkla	Her Zaman
1.	İhtiyaç duyduğumda okul yöneticileri ile rahatlıkla konuşabiliyorum.	29	40	57	118
2.	İhtiyaç duyduğumda okul öğretmenleri ile rahatlıkla konuşabiliyorum.	2	13	18	200
3.	Veli açısından bilinmesi gereken bilgiler zamanında ilan edilir.	3	23	63	152
4.	Okuldan, ihtiyacım olan konularda rehberlik hizmeti almaktayım.	47	55	66	67
5.	Okulda tüm duyurular velilere zamanında iletilir.	17	17	57	146
6.	Okulda, öğretmenler ile sağlıklı iletişim kurabiliyorum	1	7	30	198
7.	Okulda, diğer çalışanlar ile sağlıklı iletişim kurabiliyorum.	42	53	62	81
8.	Sınıf öğretmenimiz düzenli sınıf veli toplantıları yaparak çocuklarımız ve okulla ilgili bilgilendirmelerde bulunur.	3	8	23	201
9.	Okulumuzun düzenlediği veli toplantıları verimli geçmektedir.	1	33	39	153
10.	Okul ile ilgili istek ve şikayetlerimi okula iletebiliyorum.	33	44	57	107
11.	Okula ilettiğim istek ve şikayetlerim dikkate alınıyor.	39	45	68	83
12.	Okul yöneticilerine güvenirim.	27	29	66	115
13.	Okulun öğretmenlerine güvenirim.	3	2	47	185
14.	Okulun diğer personeline (Memur, hizmetli vb.) güvenirim.	27	33	83	92
15.	Okuldan kişisel sorunlarım ile ilgili rehberlik hizmeti alabilmekteyim.	58	48	62	63
16.	Öğrenci devamsızlık bilgilerine rahatlıkla ulaşabiliyorum.	13	21	34	167
17.	Öğrencimin notlarını rahatlıkla takip edebiliyorum.	1	4	18	204
18.	Öğrenci işleri ile ilgili belgeler (nakil, karne, mezuniyet belgesi vb.) zamanında düzenlenir.	11	13	41	179
19.	Çocuğuma sınıfta öğrenmesi için eşit fırsatlar tanınır.	1	4	41	189
20.	Okuldaki sosyal etkinlikler öğrencimin yeteneklerini geliştirecek şekilde düzenlenmektedir.	37	40	58	103
21.	Öğrencim okulda sosyalleşti.	12	47	69	126
22.	Okulda öğrencimin farkında olmadığım yetenekleri ortaya çıktı.	28	54	58	77
23.	Öğrenci başarıları değerlendirilirken tarafsız davranıldığını düşünüyorum	4	12	48	158
24.	Okulda öğrencim olumlu bir kişilik kazanabilmektedir.	2	15	68	150
25.	Seçmeli dersler ve alan seçimi hakkında bilgilendirmeler yeterlidir.	33	35	63	101

Olumlu (Başarılı) yönlerimiz: Okulun genel olarak temiz ve düzenli olması, öğrencilerin güvenliği konusunda sıkıntı yaşanmaması, öğretmenlerin, idarecilerin ve diğer personelin ilgili alakalı ve güler yüzlü olması, yemek için ayrı bir alanın olması, okulda verilen eğitimden memnun olunması, yapılan etkinliklerin ve sosyal aktivitelerin yeterli olması, yapılan etkinliklerin velilerle paylaşılması, okulda yeni ve farklı bilgilerin öğrenilmesi, okulda disiplin ve kuralların olması,

gerekli duyuların velilere zamanında iletilmesi, toplantı ve seminerler yapılarak velilere bilgi verilmesi, öğretmenle istedikleri zaman her konuda iletişimin sağlanabilmesi, okulun yeni ve imkanların diğer okullara kıyasla daha iyi olması, gerekli gördüğü zamanlarda öğretmenin çocuk hakkında veliyi bilgilendirmesi, rehberlik çalışmalarının yapılması ve seminerlerin düzenlenmesi anketsonuçlarına göre okulumuzun olumlu- başarılı yönleridir.

Olumsuz (başarısız) yönlerimiz: Bahçenin açık hava etkinlikleri için yeterli büyüklükte olmaması, sınıf içinde yardımcı ablanın olmaması, , bina içerisinde sınıf haricinde herhangi bir salon ve atölyeye dönüştürülebilecek bir alanın olmaması anket sonuçlarına göre okulumuzun olumsuz yönleridir

Öğretmen Anketi Sonuçları

Sıra No	Maddeler	KATILMA DERECEŚİ				
		Kesinlikle Katılıyorum	Katılıyorum	Kararsızım	Kısmen Katılıyorum	Katılmıyorum
1	Okulun misyonu ve vizyonunu tam olarak anlıyorum.	2	17	5		10
2	Okulda eğitim ve yönetim kalitesi sürekli olarak gelişiyor.	4	18	8		4
3	Okul temiz ve hijyeniktir.		10	11	5	8
4	Okul, öğrencilerin ve personelin güvenliğini sağlamak için uygun güvenlik önlemleri alır.	7	13	6	3	5
5	Okul, yeni kabul edilen öğrencilere uygun desteği sağlar.	8	14	7	2	3
6	Okulumuz mesleki yeterliliğimi geliştirmek için eğitim fırsatları sunuyor.	9	6	9	3	7
7	Okul yönetimimiz öğretmenleri etkin bir şekilde yönlendirir.	6	17	3	2	6
8	Okulumuz, öğrencilerin öğrenme ilgisini uyandıracak bir öğrenme ortamı oluşturmuştur.	3	13	9	3	6
9	Etkili bir öğretmen olmak için ihtiyaç duyduğum kaynaklara erişimim var.	9	14	3	2	6
10	Bana sunulan kaynakları kullanmak için gerekli eğitime sahibim.	9	18	2	2	3
11	Okulumuzun, farklı ihtiyaçları olan öğrencileri desteklemek için etkin bir politikası vardır.	3	19	5	5	2
12	Okulumuz müfredat uygulamasını etkin bir şekilde izler.	13	16	2	2	1
13	Okulumuz, velilere uygun etkinlikler düzenlemektedir.	5	17	4	4	4
14	Diğer öğretmenlerle iş birliği yaparım.	8	14	5	4	3
15	Okul personeli arasında dostane bir ilişki sürdürülür.	4	14	7	3	6
16	Takım ruhumuz ve moralimiz yüksek.	3	9	9	6	7
17	Okulumuza aidiyet hissediyorum.	13	11	4	4	2

:

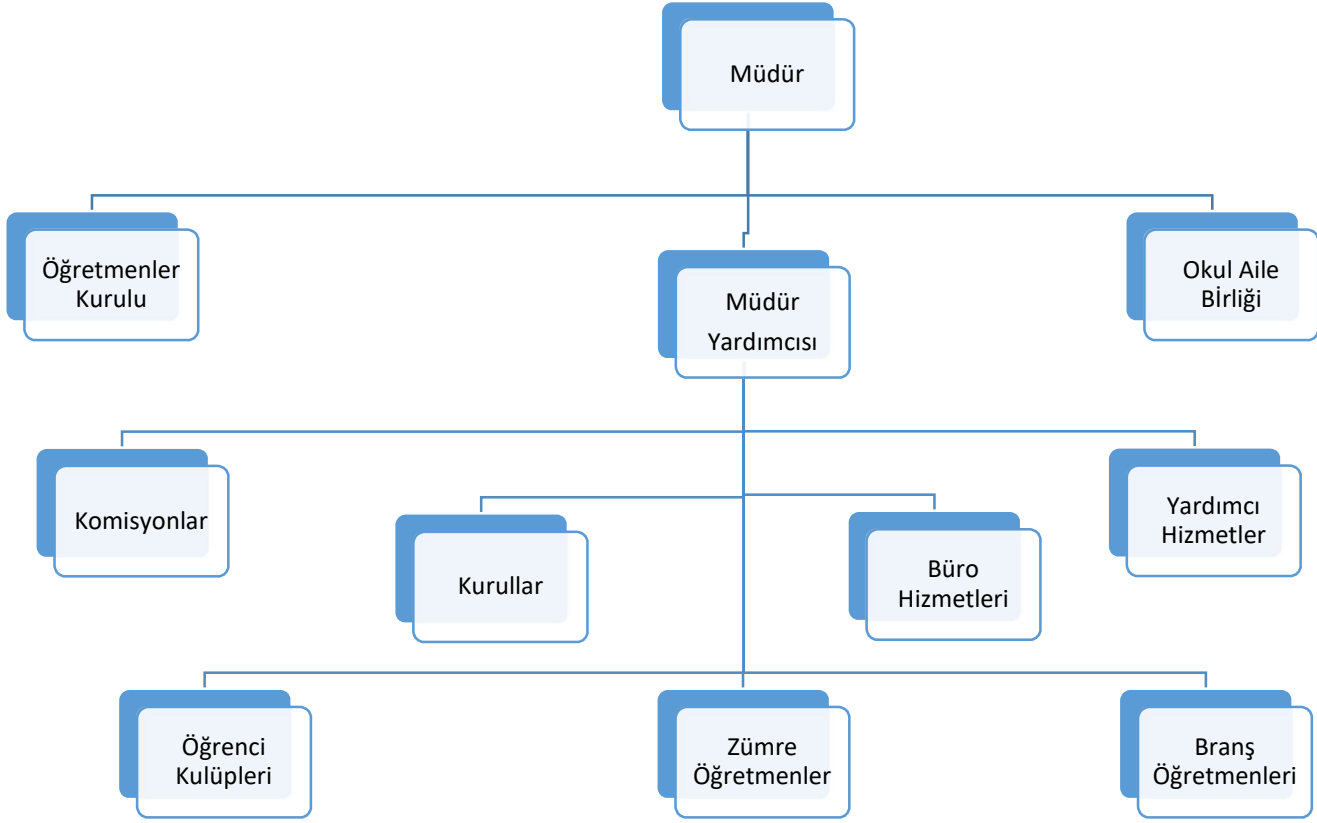
Olumlu (Başarılı) yönlerimiz: Aidiyet değeri yüksek, okulu benimseyen, eşit ve adil davranılmaktadır. Öğretmen gelişimi için fırsatlar sunmakta, yenilik çalışmalarda destek olmaktadır.

Öğretmenler arası işbirliği yapılmaktadır. Yapılacak çalışmalarda öğretmenin fikri alınmaktadır.

Olumsuz (başarısız) yönlerimiz: Sosyal etkinlikler yeteri kadar yapılamamaktadır.

2.7.Okul İçi Analiz

2.7.1.Teşkilat Yapısı



2.7.2. İnsan Kaynakları

Kurum içi analiz kısmında insan kaynaklarının yetkinlik düzeyi, kurum kültürü, teknoloji ve bilişim altyapısı, fiziki ve mali kaynaklara ilişkin analizlerin yapılarak okulun mevcut kapasitesinin değerlendirilmesi yapılmıştır.

Okulumuzun çalışanlarına ilişkin bilgiler altta yer alan tabloda belirtilmiştir

Çalışan Bilgileri Tablosu

Unvan*	Erkek	Kadın	Toplam
Okul Müdürü ve Müdür Yardımcısı	4	0	4
Sınıf Öğretmeni	11	27	38
Branş Öğretmeni	0	3	3
Rehber Öğretmen	0	3	3
İdari Personel	0	1	1
Yardımcı Personel	2	0	2
Güvenlik Personeli	0	0	0
Toplam Çalışan Sayıları	17	34	51

Tablo 9. Çalışanların Görev Dağılımı

Çalışanın Unvanı	Görevi
Okul / Kurum Müdürü	Okul öncesi eğitim kurumları, ilgili mevzuat hükümleri doğrultusunda diğer çalışanlarla birlikte müdür tarafından yönetilir. Müdür; okulun öğrenci, her türlü eğitim ve öğretim, yönetim, personel, tahakkuk, taşınır mal, yazışma, eğitici ve sosyal etkinlikler, yatılılık, bursluluk, taşınmalı eğitim, güvenlik, beslenme, bakım, koruma, temizlik, düzen, nöbet, halkla ilişkiler ve benzeri görevler ile Bakanlık ve il/ilçe millî eğitim müdürlüklerince verilen görevler ile görev tanımında belirtilen diğer görevlerin yerine getirilmesini sağlar.
Müdür Yardımcısı	Müdürün ve müdür başyardımcısının olmadığı zamanlarda müdüre vekâlet eder. Müdür yardımcısı, görev tanımında belirtilen görevler ile müdür tarafından verilen görevleri yerine getirir.
Öğretmenler	Okul öncesi ve ilköğretim kurumu öğretmenleri, kendilerine verilen grup/sınıf/şubede eğitim ve öğretim faaliyetlerini, eğitim ve öğretim programında belirtilen esaslara göre planlamak ve uygulamak, ders dışında okuldaki eğitim ve öğretim işlerine etkin bir biçimde katılmak ve bu konularda mevzuatta belirtilen görevleri yerine getirmekle yükümlüdür.

	Okul öncesi eğitim kurumlarında sabah ve ikindi kahvaltısı esnasında çocuklarla birlikte bulunur, grubundaki çocukların düzenli bir şekilde yemek yemelerini sağlar.
Yönetim İşleri ve Büro Memuru	<p>a) Yazıları, Resmî Yazışmalarda Uygulanacak Esas ve Usuller Hakkında Yönetmelik hükümlerine uygun olarak zamanında hazırlamak ve yazıların takibini yapmak,</p> <p>b) DYS dışında Genel Müdürlüğe intikal eden resmî evrakın kaydını yapmak, bu evrakı DYS'ye aktarmak ve ilgili birime yönlendirmek,</p> <p>c) Kullandığı her türlü büro malzemelerinin bakım ve temizliğini yaparak kullanıma hazır halde bulundurmak,</p> <p>ç) Göreviyle ilgili kayıtları mevzuatına uygun olarak tutmak, evrak ve belgeleri arşivlemek,</p> <p>d) Sorumluluğundaki işler için gerekli araç ve gerecin temini ve korunmasını sağlamak,</p> <p>e) Görev alanıyla ilgili amirlerince verilecek diğer görevleri yapmak.</p>
Yardımcı Hizmetler Personeli	<p>a) Okul veya kuruma ait bina, tesis, alan, araç ve gereç, benzeri bölüm ve çevresinin temizlik ve diğer hizmetlerini yapar.</p> <p>b) Isıtma, sıhhi ve elektrik tesisatındaki aksaklıkları yönetime bildirir.</p> <p>c) Okul veya kuruma gelen çeşitli malzeme, araç ve gereci gerekli yerlere taşır ve yerleştirir.</p> <p>ç) Gerektiğinde bina ve tesislerin boya, badana ve benzeri işlerini yapar.</p> <p>d) Posta ve evrak dağıtım görevini yürütür.</p>

Tablo 10. İdari Personelin Hizmet Süresine İlişkin Bilgiler

Hizmet Süreleri	2024 Yıl İtibarıyla	
	Kişi Sayısı	%
1-4 Yıl	0	0
5-6 Yıl	0	0
7-10 Yıl	0	0
10.....Uzeri	4	%100

Tablo 11. Okul/Kurumda Oluşan Yönetici Sirkülasyonu Oranı

	Yıl İçerisinde Okul/Kurumdan Ayrılan Yönetici Sayısı			Yıl İçerisinde Okul/Kurumda Göreve Başlayan Yönetici Sayısı		
	2021	2022	2023	2021	2022	2023
TOPLAM	0	1	1	0	1	3

Tablo 12. İdari Personelin Katıldığı Hizmet İçi Programları

Adı ve Soyadı	Görevi	Katıldığı Çalışmanın Adı	Katıldığı Yıl	Belge No	Saati
Ömer ÇOMRUK	Müdür	1-Öğretmenlik Uygulaması Danışmanlığı Eğitimi Kursu	2023	2023001933	16 saat
		2- Mesleki Gelişim Toplulukları İngilizce Öğretiminde Yazma Becerisinde Öğrenci Özgüvenini Geliştirme Semineri	2024	2024510107	8 saat
Hikmet YILMAZ	Müdür Yardımcısı	1-Acil Durum Ekipleri Eğitimi Semineri	2023	2023510192	8 saat
		2- Afet Sonrası Ruh Sağlığı Seminer	2024	2023001451	4 saat
İsrafil YILMAZ	Müdür Yardımcısı	1- Bağımlılıkla Mücadele Semineri 1	2023	2023000861	8 saat
		2- Stres Yönetimi Semineri	2023	2023003834	4 saat
Tarık ERÇOĞUL	Müdür Yardımcısı	1- Bağımlılıkla Mücadele Semineri	2023	2023001006	8 Saat
		2- Çöpün Yolculuğu ve Geri Dönüşüm Seminer	2022	2022001595	4 Saat

Tablo 13. Öğretmenlerin Hizmet Süreleri (Yıl İtibarıyla)

Hizmet Süreleri	Branşı	Kadın	Erkek	Hizmet Yılı	Toplam
1-3 Yıl					
4-6 Yıl	SINIF ÖĞRETMENİ	1			1
7-10 Yıl					
11-15 Yıl	SINIF ÖĞRETMENİ	6			6
16-20	SINIF ÖĞRETMENİ	16	6		22
20 ve üzeri	SINIF ÖĞRETMENİ	10	5		15

Tablo 14. Kurumda Gerçekleşen Öğretmen Sirkülasyonunun Oranı

	Yıl İçerisinde Kurumdan Ayrılan Öğretmen Sayısı			Yıl İçerisinde Kurumda Göreve Başlayan Öğretmen Sayısı		
	2021	2022	2023	2021	2022	2023
TOPLAM	0	0	9	0	0	9

Tablo 15. Öğretmenlerin Katıldığı Hizmet İçi Eğitim Programları

Adı ve Soyadı	Branşı	Katıldığı Çalışmanın Adı	Katıldığı Yıl	Belge No	Saati
FATİH ŞAHİN	SINIF ÖĞRETMENİ	1-Çalışanların Temel İş Sağlığı ve Güvenliği Eğitimi Kursu (Az Tehlikeli İşyerleri)	2023	2023510123	4 saat
		2- Özel Yetenekli Öğrencilerin Ayırt Edici Özellikleri Semineri	2023	2023003870	4 saat
HATİCE ŞENTÜRK	SINIF ÖĞRETMENİ	1-MEB Birim Amirlerinin Öğretmen Bilgilendirme Semineri	2023	2023007736	4 saat
		2- Hayatımızdaki Öğretmen Semineri	2023	2023002449	4 saat
NURGÜL ÇETİN	SINIF ÖĞRETMENİ	1-5 Kelime1 Hikâye Semineri	2023	2023003842	4 saat
		2- Stres Yönetimi Semineri	2023	2023003834	4 saat
NİLÜFER UYANIK	SINIF ÖĞRETMENİ	1-Zaman Yönetimi Semineri	2023	2023002452	4 saat
		2- Gençlerle İletişim Semineri	2023	2023003861	4 saat
NİLGÜN CANLIER	SINIF ÖĞRETMENİ	1-Özel Yetenekli Öğrencilerin Ayırt Edici Özellikleri Semineri	2023	2023510192	4 saat
		2- Acil Durum Ekipleri Eğitimi Semineri	2023	2023003870	8 saat
DERYA AKYÜZ	SINIF ÖĞRETMENİ	1-Acil Durum Ekipleri Eğitimi Semineri	2023	2023510165	8 saat
		2- 5 Kelime1 Hikâye Semineri	2023	2023003842	2 saat
HANDAN YÖRÜGER	SINIF ÖĞRETMENİ	1-Hayatımızdaki Öğretmen Semineri	2023	2023002449	4 saat
		2- Afet Sonrası Ruh Sağlığı Seminer	2023	2023001451	4 saat

ALİ ÇOLAK	SINIF ÖĞRETMENİ	1-Özel Yetenekli Öğrencilerin Ayırt Edici Özellikleri Semineri	2023	2023003870	8 saat
		2- Gençlerle İletişim Semineri	2023	2023003861	4 saat
SELCEN ŞAHİNER	SINIF ÖĞRETMENİ	1-Zümrelerin Etkin Kullanımı Semineri	2024	2024980693	4 saat
		2- 5 Kelime1 Hikâye Semineri	2023	2023005101	4 saat
SEÇİL ŞİMŞEK YALÇIN	SINIF ÖĞRETMENİ	1-Gençlerle İletişim Semineri	2023	2023003861	4 saat
		2- Afet Sonrası Ruh Sağlığı Seminer	2023	2023001451	4 saat
AYŞE KARAKUŞ	SINIF ÖĞRETMENİ	1- Acil Durum Ekipleri Eğitimi Semineri	2024	2023510205	8 saat
		2- 21.yy. Becerileri Eğitimi Semineri	2023	2023003845	4 saat
MEHMET AKİF TAŞKIN	SINIF ÖĞRETMENİ	1-Türk Mitolojisinin Eğitimdeki Yeri ve Önemi Semineri	2023	2023002450	4 saat
		2- Gençlerle İletişim Semineri	2023	2023003861	4 saat
DOĞAN GÜNEŞ	SINIF ÖĞRETMENİ	1-Türk Mitolojisinin Eğitimdeki Yeri ve Önemi Seminer	2023	2023002450	4 saat
		2- 21.yy. Becerileri Eğitimi Semineri	2023	2023003845	4 saat
SEYRAN EROĞLU	SINIF ÖĞRETMENİ	1-21.yy. Becerileri Eğitimi Semineri	2023	2023003845	4 saat
		2- Bağımlılıkla Mücadele Semineri	2023	2023000861	8 saat
HÜLYA YÜCEL	SINIF ÖĞRETMENİ	1-Etik Davranışlar İlkeleri Semineri	2023	2023800076	4 saat
		2- Bireyselleştirilmiş Eğitim Programı Hazırlama Seminer	2023	2023000609	10 saat
ARİFE DERİN ALP	SINIF ÖĞRETMENİ	1-Okul Kültürünün Geliştirilmesi Semineri	2023	2023003856	4 saat
		2- Zaman Yönetimi Semineri	2023	2023002585	4 saat
AYFER MARAŞLI	SINIF ÖĞRETMENİ	1-Özel Yetenekli Öğrencilerin Ayırt Edici Özellikleri Semineri	2023	2023003870	4 saat
		2- Bağımlılıkla Mücadele Semineri 1	2023	2023000861	8 Saat
EYLEM AVŞAR	SINIF ÖĞRETMENİ	1-İlk Yardım Eğitimi Kursu	2023	2023510246	4 saat

		2- 1.yy. Becerileri Eğitimi Semineri	2023	2023003845	4 saat
SEVGİ DURAN DOLANBAY	SINIF ÖĞRETMENİ	1-Adobe Photoshop İle Grafik Tasarımı Eğitimi Semineri 1	2023	2023002379	25 saat
		2- 5 Kelime1 Hikâye Semineri	2023	2023003842	4 saat
ELİF NÜNÜKOĞLU	SINIF ÖĞRETMENİ	1-Acil Durum Ekipleri Eğitimi Semineri	2023	2023510199	8 saat
		2-Hijyen Eğitimi Semineri	2023	2023008898	5 saat
HÜSAMETTİN NÜNÜKOĞLU	SINIF ÖĞRETMENİ	1-Oyun Terapisinin Eğitim Ortamında Kullanımı Semineri	2023	2023000738	4 saat
		2- Zaman Yönetimi Semineri	2023	2023003845	4 saat
MELTEM DEMİRBAŞ	SINIF ÖĞRETMENİ	1-21.yy. Becerileri Eğitimi Semineri	2023	2023003845	4 saat
		2-Bağımlılıkla Mücadele Semineri 1	2023	2023000861	8 Saat
BEDRİYE KOCABAŞ	SINIF ÖĞRETMENİ	1-Hayatımızdaki Öğretmen Semineri	2023	2023002449	4 saat
		2- Bağımlılıkla Mücadele Semineri 1		2023000861	8 Saat
AYŞE OĞUZER	SINIF ÖĞRETMENİ	1-Zaman Yönetimi Semineri	2023	2023002452	4 saat
		2-Gençlerle İletişim Semineri	2023	2023003861	4 saat
ÖZLEM AKDEMİR	SINIF ÖĞRETMENİ	1-Afet Sonrası İlkokul Öğretmenlerinin Psikososyal Destek Becerilerinin Geliştirilmesi Semineri	2023	2023002457	20 saat
		2-Bilgi Güvenliği Sorunları ve Çözüm Önerileri Semineri	2023	2023004137	4 saat
NURCAN GÜVEN	SINIF ÖĞRETMENİ	1- Özel Motorlu Taşıt Sürücüler (B, D1, D ve F Sertifika Sınıfı Araçlar) Sınav Sorumlusu Eğitimi Kursu	2023	2023510146	18 saat
		2- Okul Kültürünün Geliştirilmesi Semineri	2023	2023003856	8 saat
OĞUZ ERDEM	SINIF ÖĞRETMENİ	1-Türk Mitolojisinin Eğitimdeki Yeri ve Önemi Semineri	2023	2023002450	4 saat
		2-Uluslararası Mangala Oyunları Semineri 1	2023	2023003838	6 saat
GÜRHAN BAĞIŞLADI	SINIF ÖĞRETMENİ	1-Çalışanların Temel İş Sağlığı ve Güvenliği Eğitimi Kursu (Az Tehlikeli İşyerleri)	2023	2023510136	8 saat
		2- Okul Kültürünün Geliştirilmesi Semineri	2023	2023003856	4 saat

HAKAN AVŞAR	SINIF ÖĞRETMENİ	1-Öğretmenlik Uygulaması Danışmanlığı Eğitimi Kursu	2023	2023001933	24 saat
		2-Bağımlılıkla Mücadele Semineri 1	2023	2023000739	8 saat
SERVER ECE TABARU	SINIF ÖĞRETMENİ	1-21.yy. Becerileri Eğitimi Semineri	2023	2023003845	4 saat
		2-Türk Mitolojisinin Eğitimdeki Yeri ve Önemi Semineri		2023002450	4 saat
NURTEN YAZICI	SINIF ÖĞRETMENİ	1-Okullarda Hijyen Eğitimi Semineri	2024	2024980879	8 saat
		2-Gençlerle İletişim Semineri	2023	2023003861	4 saat
SERKAN AKYÜZ	SINIF ÖĞRETMENİ	1-e Twinning, Erasmus+Proje ve Etkinlikleri Semineri	2023	2023003845	8 saat
		2-Bağımlılıkla Mücadele Semineri 1	2023	2023007716	8 Saat
MEVLÜT ÜNSAL	SINIF ÖĞRETMENİ	1-Gençlerle İletişim Semineri	2023	2023003861	4 saat
		2-Türk Mitolojisinin Eğitimdeki Yeri ve Önemi Semineri	2023	2023002450	4 saat
HATİCE TOK	SINIF ÖĞRETMENİ	1-Hijyen Eğitimi Semineri	2024	2024980302	4 saat
		2- Çocuk ve Ergenlerde Kayıp ve Yas Semineri	2023	2023001337	4 saat
HAVVA SÖYLER	ÖZEL EĞİTİM ÖĞRET.	1-Zaman Yönetimi Semineri	2023	2023002452	4 saat
		2-Okul Kültürünün Geliştirilmesi Semineri	2023	2023003856	4 saat
BEYTULLAH ÇALIŞKAN	ÖZEL EĞİTİM ÖĞRET.	1- Afet ve Acil Durum Temel Kavramlar Semineri	2023	2023003846	4 saat
		2-Bağımlılıkla Mücadele Semineri 1	2023	2023000861	8 saat
ASUMAN YILDIRIM GEÇGİL	Din Kültürü	1- İslam Medeniyeti Semineri	2023	2023002454	16 saat
		2- Afet Sonrası Ruh Sağlığı Seminer	2023	22023002456	8 saat
AYGÜL BATUN	İngilizce	1-Beyin Temelli Öğrenme Semineri	2023	2023003848	4 saat
		2- Mesleki Gelişim Toplulukları İngilizce Öğretiminde Yazma Becerisinde Öğrenci Özgüvenini Geliştirme Semineri	2024	2024510107	4 saat
EFTADİTE KESKİN YILMAZ	İngilizce	1-Matematiksel Modelleme Semineri	2023	2023007912	8 saat

		2-Mesleki Gelişim Toplulukları İngilizce Öğretiminde Sınıf Yönetiminde Olumlu İklimi Oluşturma Teknikleri Semineri	2023	2023510243	4 saat
DENİZ ETİ	Rehberlik	1-Gençlerle İletişim Semineri	2023	2023003861	4 saat
		2- Medeniyet ve Kültür Çerçevesinde Rehberlik ve Psikolojik Danışma Hizmetleri Semineri	2023	2023510181	18 saat
AYŞE GÖZDE YAKA	Rehberlik	1-Afet Sonrası Ruh Sağlığı Seminer	2023	2023001451	8 saat
		2- Medeniyet ve Kültür Çerçevesinde Rehberlik ve Psikolojik Danışma Hizmetleri Semineri		2023510181	18 saat
MELTEM KIVRAKDAL	Rehberlik	1-Özel Yetenekli Öğrencilerin Ayırt Edici Özellikleri Semineri	2023	2023003870	4 saat
		2-Bağımlılıkla Mücadele Semineri 2	2023	2023000747	10 saat
ESRA ASLAN GÜN	SINIF ÖĞRETMENİ	1-Eleştirel Düşünme Becerileri Semineri	2023	2023006944	12 saat
		2- Gençlerle İletişim Semineri	2023	2023003861	4 Saat

Tablo 15. Kurumdaki Mevcut Hizmetli/ Memur Sayısı

	Görevi	Erkek	Kadın	Eğitim Durumu	Hizmet Yılı	Toplam
1	Memur	0	1	Lise	26	1
2	Hizmetli	2	0	Lise	31	1
3	Sürekli İşçi	1	0	İlköğretm	14	1
4	TYP çalışanı	0	4	İlkokul	1	4

Tablo 16. Okul/kurum Rehberlik Hizmetleri

Mevcut Kapasite				Mevcut Kapasite Kullanımı ve Performans					
Psikolojik Danışman Norm Sayısı	Görev Yapan Psikolojik Danışman Sayısı	İhtiyaç Duyulan Psikolojik Danışman Sayısı	Görüşme Odası Sayısı	Danışmanlık Hizmeti Alan			Rehberlik Hizmetleri İle İlgili Düzenlenen Eğitim/Paylaşım Toplantısı vb. Faaliyet Sayısı		
				Öğrenci Sayısı	Öğretmen Sayısı	Veli Sayısı	Öğretmenlere Yönelik	Öğrencilere Yönelik	Velilere Yönelik
3	3	0	3	46	12	28	3	3	3

2.7.3.Teknolojik Düzey

Tablo 17. Teknolojik Araç-Gereç Durumu

Araç-Gereçler	2021	2022	2023	İhtiyaç
AKILLI TAHTA	38	38	38	0
DİZÜSTÜ BİLGİSAYAR	3	3	5	0
YAZICI	5	7	7	0
FOTOKOPİ MAKİNASI	1	2	2	0

2.7.4. Mali Kaynaklar

YILLAR	GELİR MİKTARI	GİDER MİKTARI
2022	128.000	125.000
2023	373.000	315.000

Tablo 18. Kaynak Tablosu

Kaynaklar	2024	2025	2026	2027	2028
Genel Bütçe	220.000	300.000	350.000	400.000	450.000
Okul Aile Birliği	300.000	400.000	450.000	500.000	550.000
Özel İdare	0	0	0	0	0
Kira Gelirleri	0	0	0	0	0
Döner Sermaye	0	0	0	0	0
Dış Kaynak/Projeler	0	0	0	0	0
Diğer	0	0	0	0	0
TOPLAM	570.000	700.000	800.000	900.000	1.000.000

Tablo 19. Harcama Kalemler

Harcama Kalemi	Çeşitleri
Personel	Sözleşmeli olarak çalışan personelin (sekreter temizlik, güvenlik) ücret, vergi, sigorta vb. giderleri
Onarım	Okul/kurum binası ve tesisatlarıyla ilgili her türlü küçük onarım; makine, bilgisayar, yazıcı vb. bakım giderleri
Sosyal-sportif faaliyetler	Etkinlikler ile ilgili giderler
Temizlik	Temizlik malzemeleri alımı
İletişim	Telefon, faks, internet, posta, mesaj giderleri
Kırtasiye	Her türlü kırtasiye ve sarf malzemesi giderleri

Tablo 20. Gelir-Gider Tablosu

YILLAR	2021		2022		2023	
	GELİR	GİDER	GELİR	GİDER	GELİR	GİDER
Temizlik	84.000	16000	128.000	25000	373.000	58000
Küçük Onarım		14000		27000		175000
Bilgisayar Harcamaları		22000		22000		53000
Büro Makinaları Harcamaları		18000				
Telefon						
Sosyal Faaliyetler				26000		59000
Kırtasiye		14000		28000		61000
GENEL		84ç000		128.000		373.000

2.7.5. İstatistik Veriler

Tablo:21 Okulumuz Bina ve Alanları

Okul Bölümleri		Özel Alanlar	Var	Yok
Okul Kat Sayısı	Z+4	Çok Amaçlı Salon	x	
Derslik Sayısı	36	Çok Amaçlı Saha		x
Derslik Alanları (m2)	40	Kütüphane	x	
Kullanılan Derslik Sayısı	36	Fen Laboratuvarı		x
Şube Sayısı	35	Bilgisayar Laboratuvarı		x
İdari Odaların Alanı (m2)	35	İş Atölyesi		x
Öğretmenler Odası (m2)	0	Beceri Atölyesi		x
Okul Oturum Alanı (m2)	4465	Pansiyon		x
Okul Bahçesi (Açık Alan)(m2)	2200			
Okul Kapalı Alan (m2)	2265			
Sanatsal, bilimsel ve sportif amaçlı toplam alan (m2)	0			
Kantin (m2)	20			
Tuvalet Sayısı	50			

Sınıf ve Öğrenci Bilgileri

Okulumuzda yer alan sınıfların öğrenci sayıları alttaki tabloda verilmiştir.

Tablo 22: Sınıf Şube Öğrenci Sayısı

SINIFI	Erkek	Kız	Toplam	SINIFI	Erkek	Kız	Toplam
1/A	13	24	37	3/A	15	24	39
1/B	15	21	36	3/B	21	19	40
1/C	19	21	40	3/C	21	18	38
1/D	15	19	34	3/D	21	19	40
1/E	13	25	38	3/E	22	16	38
1/F	15	21	36	3/F	22	16	38
1/G	18	19	37	3/G	20	21	41
1/H	17	18	35	3/H	17	20	37
1/I	16	17	33	4/A	17	19	36

1/İ	12	15	27	4/B	17	17	34
2/A	19	22	41	4/C	22	16	38
2/B	26	15	41	4/D	26	15	41
2/C	24	15	39	4/E	22	21	43
2/D	25	17	42	4/F	14	25	39
2/E	20	20	40	4/G	19	15	34
2/F	19	22	41	4/H	16	24	40
2/G	24	20	44	Hafif Otistik Özel Eğitim(1.Sınıf)	1	0	1
2/H	16	25	41	Hafif Otistik Özel Eğitim(4.Sınıf)	3	0	3

Tablo 23: Öğretmen Başına Düşen Öğrenci Sayısı

ÖĞRETMEN	ÖĞRENCİ		OKUL	
Toplam öğretmen sayısı	Öğrenci sayısı		Toplam öğrenci sayısı	Öğretmen başına düşen öğrenci sayısı
	Kız	Erkek		
34	658	642	1300	38,2

Tablo 24: Sınıf Tekrarı Yapan Öğrenci Sayısı

Sınıf Tekrarı Yapan Öğrenci Sayısı		
Öğretim Yılı	Toplam Öğrenci Sayısı	Sınıf Tekrarı Yapan Öğrenci Sayısı
2020-2021	861	9
2021-2022	893	0
2022-2023	945	0

Tablo 26: Ödül Alan Öğrenci

YILLAR	2020- 2021	2021- 2022	2022- 2023
Takdir Belgesi Alan Öğrenci Sayısı (1 ve 2. Dönem)	189	192	300
Teşekkür Belgesi Alan Öğrenci Sayısı (1 ve 2. Dönem)	22	24	22
Toplam	211	216	322

Tablo 27. Fiziki Mekân Durumu

Fiziki Mekân	Var	Yok	Adedi	İhtiyaç	Açıklama
Öğretmen Çalışma Odası	X		1	0	Yeterli
Ekipman Odası		X		0	Yeterli
Kütüphane	X		1	0	Yeterli
Rehberlik Servisi	X		3	0	Yeterli
Resim Odası		X		0	Yeterli
Müzik Odası		X		0	Yeterli
Çok Amaçlı Salon	X		1	0	Yeterli
Spor Salonu	X		1	0	Yeterli

2.8. PESTLE Analizi

PEST ANALİZİ NEDİR?

Çevre analizinde; okulumuzu etkileyebilecek dışsal değişimler ve eğilimler değerlendirilmiştir. PEST Analizi faktörlerin incelenerek önemli ve hemen harekete geçilmesi gerekenleri tespit etmek ve bu faktörlerin, olumlu veya olumsuz kimleri etkilediğini ortaya çıkarmak için yapılan analizdir. Okulumuzda PESTLE Analizi, politik(siyasi), ekonomik, sosyal ve teknolojik faktörlerin incelenerek önemli ve hemen harekete geçirilmesi gerekenleri tespit etmek ve bu faktörlerin olumlu (fırsat) veya olumsuz (tehdit) etkilerini ortaya çıkarmak için yapılan bir analizdir. Politik, ekonomik, sosyal ve teknolojik değişimlerin sakıncalı(tehdit) taraflarından korunmak, avantajlı(fırsat) taraflarından yararlanmaya çalışmaktır. Okulumuz politik, ekonomik, sosyal ve teknolojik alanlardaki çevre değişkenlerini değerlendirmiş, bu değişkenlerin okulun gelişimine nasıl katkı sağlayacağını ya da okul gelişimini nasıl engelleyeceğini belirlenmiştir. Bu değişkenlerden okulumuzun gelişimine katkı sağlayacak olanlar bir fırsat olarak değerlendirilmiştir. Bunun yanı sıra okul gelişimini engelleyebilecek olan değişkenler ise tehdit olarak alınmış ve planlama yapılırken bu tehditler göz önünde bulundurulmuştur. Sosyal faktörler çevrenin sosyokültürel değerleri ve tutumları ile ilgilidir.

Bu değer ve tutumlar okulumuzun çalışanları ve hizmet sunduğu kesimler açısından önemlidir. Çünkü bu konular örgütün stratejik hedeflerini, amaçlarını etkileyebilir, kurum açısından bir fırsat ya da tehdit oluşturabilir. Sosyal açıdan çevre analizi yapılırken kurumun bulunduğu çevredeki yaşantı biçimi, halkın kültürel düzeyi, toplumsal gelenekler vb. konular dikkate alınmalı, bu konuların kurum açısından bir fırsat mı yoksa tehdit unsuru mu olduğu tespit edilmelidir. Teknolojik alandaki hızlı gelişmeler, telefon, radyo, televizyon ve internet gibi günümüz haberleşme araçları çevrede olup bitenlerden zamanında haberdar olma olanakları yanında, yazılı haberleşmenin ifade güçlüklerini ortadan kaldırmış, hatta birtakım olayları görerek anında izleyebilme olasılığını gerçekleştirmiş bulunmaktadır.

Herhangi bir haber, mesaj veya önemli bir olay, dünyanın herhangi bir yerine vakit geçirmeksizin çok çabuk ulaşmakta; dünyanın herhangi bir yerinden başka bir yere bilgi ve deneyim transferi gerçekleştirilebilmektedir. Bu durum bilimsel, teknik ve düşünsel alanlarda meydana gelen gelişmelerin iyi veya kötü sonuçlarıyla bütün dünyaya yayılmasını sağlamaktadır. Böylece, dünyada kişiler arası ilişkilerde olduğu kadar, grup ve uluslararası ilişkilerde de sosyokültürel yönden hızlı değişimler meydana gelmektedir. Bilimsel, teknik ve düşünsel değişimler, eğitim ve öğretim alanındaki sistem ve yöntemleri de temelinden değişime zorlamaktadır.

Tablo 28. PESTLE Analiz Tablosu

Dışsal Faktörler

Politik	<ol style="list-style-type: none"> 1. Personel donanımlarının yeterli düzeyde olması. 2. Diğer kurumların mesleki ve teknik eğitim konusunda iş birliğine açık olması. 3. Üst politika belgelerinde eğitimin öncelikli alan olarak yer alması. 4. Merkezi yönetim bütçesinden eğitime ayrılan payın artış eğiliminde olması. 5. Bakanlığın eğitime yeni yaklaşımların olması. 6. Bakanlığımızda; katılımcı, planlı, gelişimci, şeffaf ve performansa dayalı stratejik yönetim” anlayışına geçme çabaları. 7. Çevremizde kurumsal ve bireysel bazda sürekli gelişmeyi hedefleyen bilinç düzeyinin artıyor olması.
Ekonomik	<ol style="list-style-type: none"> 1. Okul Öncesinin yaygınlaştırılmasına yönelik devlet desteğinin olması. 3. Eğitimde fırsat eşitliğine yönelik alınan tedbirlerin her geçen gün daha artırılması hususundaki çabalar. 4. Eğitimin sürdürülebilir ekonomik kalkınmadaki işlevi konusunda toplumsal farkındalık. 5. Eğitim ve öğretime yönelik talebin giderek artması. 6. Merkezi yönetim bütçesinden eğitime ayrılan payın artış eğiliminde olması. 7. Eğitime ayrılan bütçenin artması. 8. Okula ayrılan bütçenin artması. 9. Okula ulaşım araçlarının ve kişisel araç sayısının artması.
Sosyolojik	<ol style="list-style-type: none"> 1. Hayat boyu öğrenmeyi destekleyen devlet politikaların varlığı. 2. Geniş bir paydaş kitlesinin varlığı. 3. Toplum nezdinde eğitimin gereğine; bilinç ve duyarlılığının artması. 4. Çevremizin aynı sosyo-kültürel yapıya sahip olması. 5. Merkezi yönetim bütçesinden eğitime ayrılan payın artış eğiliminde olması.
Teknolojik	<ol style="list-style-type: none"> 1. Ulaşım ağının gelişmesi. 2. Gelişen teknolojilerin eğitimde kullanılabilirliğinin artması. 3. Eğitim bilimleri alanında çok sayıda araştırma yapılması. 4. Sosyal medyanın geniş kitlelerce kullanılıyor olması. 5. Teknolojik çeşitliliğin artması ve teknolojiye ulaşımın kolaylaşması.
Mevzuat-Yasal	<ol style="list-style-type: none"> 1. Kaliteli eğitim ve öğretime ilişkin talebin artması. 2. Destek sınıfının bulunması. 3. Üst politika belgelerinde eğitimin öncelikli alan olarak yer alması. 4. Öğretmen arzının yeterli olması. 5. Mevcut yönetmeliklerin ve kanunların günümüz şartlarına göre güncellenmesi.
Ekolojik	<ol style="list-style-type: none"> 1. Okulumuz bölgesinde yeni yerleşimlerin olması. 2. Altyapı sorunlarının azalması. 3. Çevreye yapılan yatırımların artması. 4. Sıfır Atık Projesi uygulamalarının çoğalması. 5. Yeşil alan çalışmalarına önem verilmesi.

İçsel Tehditler

Politik	<ol style="list-style-type: none"> 1. Öğrenci ve ailelerin eğitim öğretim hizmetleri hakkında az bilgiye sahip olmaları. 2. Nüfus hareketleri ve kentleşmede yaşanan hızlı değişim. 3. Yabancı uyruklu vatandaşların çoğalması.
Ekonomik	<ol style="list-style-type: none"> 1. Kişiler arasındaki sosyo-ekonomik eşitsizlikler. 2. Toplumda kitap okuma, spor yapma, sanatsal ve kültürel faaliyetlerde bulunma alışkanlığının yetersiz olması. 4. Eğitim ve öğretimin finansmanında yerel yönetimlerin katkısının yetersiz olması. 5. Gelişen ve değişen teknolojiye uygun donatım maliyetinin yüksek olması. 6. Aileler tarafından eğitime ayrılan bütçenin azalması
Teknolojik	<ol style="list-style-type: none"> 1. Bireylerde oluşan teknoloji bağımlılığı. 2. İnternet ortamında oluşan bilgi kirliliği, doğru ve güvenilir bilgiyi ayırt etme güçlüğü. 3. Elektronik bilgi güvenliğine yönelik saldırılar. 4. Medyada eğitim ve öğretime ilişkin çoğunlukla olumsuz haberlerin ön plana çıkarılması. 5. Teknolojinin kısa sürede değişmesi . 6. Şiddet içerikli oyunların artması. 7. Teknolojinin kötü yanlarına ulaşımın kolaylığı. 8. Araç sayısının artması. 9. Akıllı telefonlarda kullanım yaşının düşmesi.
Ekolojik	<ol style="list-style-type: none"> 1. Toplumda kitap okuma, spor yapma, sanatsal ve kültürel faaliyetlerde bulunma alışkanlığının yetersiz olması. 2. Binalaşmadan kaynaklanan çevre kirliliğinin çoğalması. 3. Yapılaşmadan dolayı çevre kirliliğinin artması. 4. Araç sayısının artması. 5. Okulun anayola yakın olması ve çıkışın direkt yola açılması

2.9.GZFT Analizi

Okulumuzun performansını etkileyecek iç ve dış stratejik konuları belirlemek ve bunları yönetebilmek amacıyla gerçekleştirilen durum analizi çalışması kapsamında Stratejik Planlama Ekibi tarafından GZFT Analizi yapılmıştır. İç paydaşlarla çalıştay tekniği ile iki aşamada gerçekleştirilen çalışmalar, dış paydaş mülakatları kapsamında elde edilen görüş ve öneriler ve Stratejik Planlama Ekibi tarafından GZFT Analizine temel girdiyi sağlamıştır. Paydaşlarla yapılan çalışmalar ile Stratejik Planlama Ekibi tarafından gerçekleştirilen diğer analizlerin birleştirilmesi neticesinde okulumuzun güçlü ve zayıf yanları, fırsat ve tehditlerini içeren uzun bir liste oluşturulmuştur. Analiz çerçevesinde ortaya konacak stratejik konuların daha gerçekçi ve ulaşılabilir bir çerçevede ele alınması amacıyla GZFT analizinde bir önceliklendirme yapılması kararlaştırılmıştır. Önceliklendirmede; bir yandan analizde yer alan hususların ağırlıklandırılması, diğer yandan Stratejik Planlama Ekibinin bilgi birikimi ve tecrübesi ışığında konuların önem derecesine göre sıralanması yöntemleri uygulanmıştır.

Fırsatlar, okulumuzun kontrolü dışında gerçekleşen ve okulumuza avantaj sağlaması muhtemel olan etkenler ya da durumlardır. Tehditler ise, okulumuzun kontrolü dışında gerçekleşen, olumsuz etkilerinin engellenmesi veya sınırlandırılması gereken unsurlardır.

Çevre analizinde; okulumuzu etkileyebilecek dışsal değişimler ve eğilimler değerlendirilmiştir.

Tablo 29. GZFT Analiz Tablosu

Güçlü Yönlerimiz	Zayıf Yönlerimiz
<ul style="list-style-type: none"> *Okul yönetici ve öğretmenlerinin ihtiyaç duyduğunda İlçe Milli Eğitim Müdürlüğü yöneticilerine ulaşabilmesi *Liderlik davranışlarını sergileyebilen yönetici ve çalışanların bulunması *Öğretmen yönetici iş birliğinin güçlü olması *Deneyimli öğretmen kadrosunun olması *Kendini geliştiren gelişime açık ve teknolojiyi kullanan öğretmenlerin olması *Okulun sosyal, kültürel, etkinliklerdeki başarısı *Okul Aile Birliğinin iş birliğine açık olması **Her sınıfta bilgisayar ve projeksiyon makinesi olması *ADSL bağlantısının olması **Ders dışı faaliyetlerin yapılması **Güvenlik kameralarının olması *Veli iletişiminin güçlü olması Ailelerin öğrencilerin eğitim-öğretim faaliyetlerine yeterli önem vermemesi Kayıt alanındaki tüm çağ nüfusunun 1.sınıfa kayıtlarının yapılması. . 2. Özel eğitime ihtiyaç duyan çocuklara gerekli yönlendirmelerin yapılması. 3. Özel eğitime ihtiyaç duyan çocuklar için destek eğitim verilmesi. 	<ul style="list-style-type: none"> *Ailelerin öğrencilerin eğitim-öğretim faaliyetlerine yeterli önem vermemesi *Okuma alışkanlığının az olması *Öğrencilerin ortak bir okul kültürüne sahip olmaması *Öğrenci disiplin anlayışının yetersizliği *Kadrolu hizmetli ve memur personelinin olmaması * Rehber öğretmen eksikliği *Okulun fiziki mekânlarının yetersizliği * Sportif faaliyetler için kapalı spor salonunun olmayışı *Öğrencilerin sosyal ve kişilik gelişimlerine önem verilmemesi, *Öğrenci-öğretmen ilişkilerinin istenen düzeyde olmaması, *Öğrencilerin disiplinsizliği, *Okul çevresinin eğitimi engelleyici işyeri olması, bina konumunun okula uygun olmayışı *Birliktelik anlayışı, ortak çalışma ve güven öğretmenler arası sosyal ilişkilerin yetersiz, *Okulun fiziki yapısının yetersizliği, sosyal etkinlikler için fiziki imkanların azlığı., *Okul araç-gereçlerinin düzensiz, gelişigüzel kullanım, *Velilerin ön planda olması, *Öğrencilerin farklı çevrelerden gelmesi,

<p>4. Sürekli devamsız öğrenci olmaması. 5. Okulun güvenli oluşu.</p>	<p>*Öğrenci ailelerinde parçalanmış ailelerin çok olması,</p>
---	---

Fırsatlarımız	Tehditlerimiz
<p>*Mülki ve yerel yetkililerle olan olumlu diyalog ve iş birliği *Okulumuzun diğer okullar ve kurumlarla iletişiminin güçlü olması **Bakanlığın Okul Öncesi Eğitime önem vermesi ve yaygınlaştırması *Hayırseverlerin varlığı *Hizmet alanların beklenti ve görüşlerinin dikkate alınması *Okula toplu ulaşımın kolay olması *Okulumuzun yakınlarında sağlık ocağı bulunması *İnsan kaynaklarının yeterliliği *Velilere kısa sürede ulaşılabilmesi *Veli-öğrenci kitlesinin, iletişimi kolay, ilgili, ekonomik düzeyi orta ve üst olması, *Öğrencilerin sosyal gelişimlerini sağlayacak imkanlarının olması, *Deneyimli idareci-öğretmen kadrosu, *Teknolojik olanakların bulunması, *Teknolojinin yakından izlenmesi ve sınıflarda kullanılması, *Gerekli ekipmanın sağlanması için idarenin yardıma açık olması, *Yönetimin deneyimli oluşu ve olumlu yaklaşımları, *Okul-veli işbirliği ve çevre etkileşimine önem vermesi, *Okulun merkezi yerde olması, **Hijyenik koşulların sağlanması, temizlik, düzen önem verilmesi, güvenliğin sağlanması,</p>	<p>*Okulumuzun çevresinde bulunan internet kafeler *Parçalanmış ve problemlı aileler *Medyanın eğitici görevini yerine getirmemesi * Okul çevresinin çoğunlukla işyeri ve eğlence yeri olması, tehlikeli kişilerin çevrede varlığı, erken ve geç saatlerin tehlike arz etmesi, *Öğrencilerin çoğunun servisle gelmesi, okul çevresindeki yerleşimin azalması *Okul çevresinin temiz olmayışı, çevrenin otopark olarak kullanılması *Parçalanmış ailelerin çoğunlukta olduğu sınıflarda sorun yaşanması *Öğretmenlerin teknolojiyi kullanmamakta ısrarcı olması. *İlişkilerde Öğretmen-veli arasındaki maddiyatın ön plana çıkması, bazı öğretmenlerce, öğrencilerin maddi kavnak olarak algılanması *Değişime direnç *Okumaya zaman ayrılmaması *Okul fiziksel yapısının yetersizliği, bahçe alanının küçük olması</p>

2.10.Tespit ve İhtiyaçların Belirlenmesi

Tablo: 30. Tespit ve İhtiyaç Belirleme Tablosu

DURUM ANALİZİ AŞAMALARI	TESPİTLER/ SORUN ALANLARI	İHTİYAÇLAR/ GELİŞİM ALANLARI
Uygulanmakta Olan Stratejik Planın Değerlendirilmesi	Hedeflerin paydaş beklentilerini tam olarak ifade edecek şekilde ihtiyaçları karşılayacak sayıda olmaması	Hedeflerin, stratejik planda yer alan analizlerin tamamı değerlendirilerek, içerik ve sayı bakımından iyi ifade edilmesi
Mevzuat Analizi	Özel sektör kuruluşları, üniversiteler ve yerel kuruluşlar ile işbirliği gerektiren çalışmalarda, kurum ve kuruluşların mevzuat farklılığından kaynaklanan sorunlar	Özel sektör, üniversite ve yerel kuruluşlarla düzenlenen protokollerde mevzuatla birlikte kurumumuzun mevcut durumu ve kuruluş politikalarının birlikte değerlendirilmesi
Paydaş Analizi	Paydaşların çeşitliliği ve paydaş kitlesinin nicel büyüklüğü, İdarenin sorumluluk veya yetki alanı dışında paydaş beklentilerinin bulunması	Paydaşların idareden beklentilerinin faaliyet alanlarıyla uyumu sağlanmalı, plan döneminde kurumsal faaliyetler hakkında paydaşlara düzenli bilgilendirme yapılması
PESTLE Analizi	Hükümet eğitim politikaları Atama ve yer değiştirme iş ve işlemleri Ailelerin gelir düzeyi Parçalanmış aileler Velilerin eğitim faaliyetlerine aktif katılımı Okulumuzun teknolojik yeterliliği Bilimsel ve teknolojik çalışmaların mali boyutu Kaynak sağlayıcılarının kaygıları Mevzuat hükümleri Çevresel faktörlerden kaynaklanan farklılıklar Tarım, hayvancılık faaliyetleri Öğrencilerin, eğitim-öğretim ile ilgili ihtiyaçlarını karşılayabilecekleri alanlara uzak olması. Sosyal kültürel faaliyetlerin az olması Kitap okuma alışkanlığının olmaması. Okul öncesi okullaşmanın azlığı ve artırılması Velilerin yapılan toplantılara katılımının azlığı.	Kadınların eğitim çalışmalarına aktif katılımını sağlayacak etkinlikler düzenlenmeli Parçalanmış ailelere ve çocuklarına yönelik rehberlik ve psikolojik danışma hizmetlerinin türü ve sayısı artırılmalı Rehber öğretmenlerden destek olarak öğrencilerdeki davranış bozukluklarının aza indirilmesi Akran zorbalığı hakkında eğitimler verilmesi Seminerler yapılması
Mali Kaynak Analiz	Öngörülemeyen nedenlerden dolayı bütçede kesinti ihtimalinin yapılması Ulusal ve uluslararası fonların hibe desteğini kısıtlaması	Harcama planlamalarında mali kaynaklarda meydana gelecek öngörülemeyen değişikliklerin dikkate alınması

BÖLÜM III: GELECEĞE BAKIŞ

MİSYON, VİZYON VE TEMEL DEĞERLER

Okul Müdürlüğümüzün Misyon, vizyon, temel ilke ve değerlerinin oluşturulması kapsamında öğretmenlerimiz, öğrencilerimiz, velilerimiz, çalışanlarımız ve diğer paydaşlarımızdan alınan görüşler, sonucunda stratejik plan hazırlama ekibi tarafından oluşturulan Misyon, Vizyon, Temel Değerler; Okulumuz üst kuruluna sunulmuş ve üst kurul tarafından onaylanmıştır.

3.1. MİSYONUMUZ

Yeniliklere açık, sürekli kendini geliştiren tecrübeli öğretmen kadrosuyla, öğrenci merkezli eğitim veren, teknolojiyi kullanan, velilerin ihtiyaç duydukları her an okul yönetimi ve öğretmenlerine ulaşım rehberlik hizmetlerini alabildikleri, öğrencilerinin başarılarını ve mutluluğunu ön planda tutup, kaliteden ödün vermeyen çağdaş bir eğitim kurumuyuz.

3.2. VİZYONUMUZ

Akademik, sosyal, kültürel ve sportif başarıları her kesim tarafından kabul edilen, BEŞ YIL içerisinde ilimizde tercih edilen EN İYİ ÜÇ ilkokulundan biri olmaktır.

3.3. TEMEL DEĞERLERİMİZ

1. İnsan Hakları ve Demokrasinin Evrensel Değerleri
2. Çevreye ve Canlıların Yaşam Hakkına Duyarlılık
3. Analitik ve Bilimsel Bakış
4. Girişimcilik, Yaratıcılık, Yenilikçilik
5. Kültürel ve Sanatsal Duyarlılık ile Sportif Beceri
6. Meslek Etiği ve Mesleki Beceri
7. Erdemlilik
8. Saygınlık, Tarafsızlık, Güvenilirlik ve Adalet
9. Katılımcılık, Şeffaflık ve Hesap Verilebilirlik
10. Liyakat
11. Paylaşıcılık

4. AMAÇ, HEDEF VE PERFORMANS GÖSTERGESİ İLE STRATEJİLERİN BELİRLENMESİ

TEMA: 1	Eğitim Öğretime Erişim ve Katılım
STRATEJİK AMAÇ 1.	A.1 Temel eğitimde öğrencilerin kaliteli eğitime erişimleri fırsat eşitliği temelinde artırılarak bilişsel, duyuşsal ve fiziksel olarak çok yönlü gelişimleri sağlanacak ve temel hayat becerilerini edinmiş öğrenciler yetiştirilecektir
Hedef 1.1.	H.1.1 Öğrencilerin bilimsel, kültürel, sanatsal, sportif ve toplum hizmeti alanlarında ders dışı etkinliklere katılım oranı artırılacaktır
TEMA: 2	Eğitim Öğretime Erişim ve Katılım
STRATEJİK AMAÇ 1	A.1 Temel eğitimde öğrencilerin kaliteli eğitime erişimleri fırsat eşitliği temelinde artırılarak bilişsel, duyuşsal ve fiziksel olarak çok yönlü gelişimleri sağlanacak ve temel hayat becerilerini edinmiş öğrenciler yetiştirilecektir
Hedef 1.2.	H.1.2 Eğitim kurumlarımızı sosyal yaşam alanlarına dönüştürerek devamsızlık yapan öğrencilerimizin okula ilgisi ve devam oranları artırılacaktır.
TEMA: 3	Eğitim ve Öğretimde Kalite
STRATEJİK AMAÇ 2	A.2 Öğrencilerin eğitim öğretime etkin katılımlarıyla donanımlı olarak bir üst öğrenime geçişi sağlanacaktır
Hedef 2.1.	H.2.1 Öğrenme kayıpları önleyici çalışmalar yapılarak azaltılacaktır.

Tema:4	Eğitim ve Öğretimde Kalite
STRATEJİK AMAÇ 3	A.3 Öğrencilere medeniyetimizin ve insanlığın ortak değerleriyle çağın gereklerine uygun bilgi, beceri, tutum ve davranışlar kazandırılacaktır
Hedef 3.1	H.3.1 Öğrencilere evrensel değerler, sağlıklı yaşam ve çevre bilinci duyarlılığı kazandırılacaktır

Tema:5	Kurumsal Kapasite
STRATEJİK AMAÇ 2	A.4 Eğitim ortamlarının fiziki imkânları geliştirilecektir.
Hedef 2.1	H.4.1 Temel eğitimde okulların niteliğini arttıracak uygulama ve çalışmalara yer verilecektir.

TEMA 1	Eđitim Öğretimde Eriřim ve Katılım								
Amaç 1	A.1 Temel eğitimde öğrencilerin kaliteli eğitime erişimleri fırsat eşitliği temelinde artırılarak bilişsel, duyuşsal ve fiziksel olarak çok yönlü gelişimleri sağlanacak ve temel hayat becerilerini edinmiş öğrenciler yetiştirilecektir								
Hedef 1.1	H.1 Öğrencilerin bilimsel, kültürel, sanatsal, sportif ve toplum hizmeti alanlarında ders dışı etkinliklere katılım oranı artırılabacaktır.								
Performans Göstergeleri	Hedefe Etkisi (%)	Başlangıç Deđeri	2024	2025	2026	2027	2028	İzleme Sıklığı	Rapor Sıklığı
PG 1.1.1 Okulda bir eğitim ve öğretim döneminde bilimsel, kültürel, sanatsal ve sportif alanlarda en az bir faaliyete katılan öğrenci oranı (%)	%20	%2	%3	%4	%5	%6	%10	6 ay	Yılda 1
PG 1.1.2 Bir eğitim ve öğretim yılında en az iki sosyal sorumluluk ve toplum hizmeti çalışmalarına katılan öğrenci oranı (%)	%20	%2	%3	%4	%5	%6	%10	6 ay	Yılda 1
PG 1.1.3 Bir eğitim ve öğretim yılında yerel, ulusal ve uluslararası proje, yarışma vb. etkinliklere katılan öğrenci oranı (%)	%20	%2	%3	%4	%5	%6	%10	6 ay	Yılda 1
PG 1.1.4 Okulda bir eğitim ve öğretim yılında geleneksel çocuk oyunları alt başlığında en az bir faaliyete katılan öğrenci oranı (%)	%20	%2	%3	%4	%5	%6	%10	6 ay	Yılda 1
PG 1.1.5 Okulda bir eğitim ve öğretim yılında geleneksel çocuk oyunlarına yönelik olarak düzenlenen alan/mekân sayısı.	%20	%1	%1	%2	%2	%2	%3	6 ay	Yılda 1
Koordinatör Birim	Okul idaresi, rehberlik servisi, İlgili Sınıf Öğretmenleri								
İş Birliđi Yapılacak Birimler	Veliler, Mahalle Muhtarı, İl Millî Eğitim Müdürlüğü, Gençlik ve Spor İl Müdürlüğü								
Riskler	Okul dışı imkânların oluşturulmasında ilgili kurum ve kuruluşların yeterli desteđi göstermemesi, - Yaz dönemlerinde bölgesel deđişim programlarına yeterli talep olmaması, - Öğrencilerin sosyal girişimcilik konusundaki isteksizliđi, - Okullara kaynak aktarılmasında kullanılacak kriterlerin belirsiz olması								
Stratejiler	S.1 Her bir öğrencinin bir kulüp faaliyetinde aktif olarak yer alması sağlanarak kulüp faaliyetlerinin etkinliđi artırılabacaktır. S.2 Öğrencilerin seviyelerine uygun olarak toplumsal sorunların çözümüne katkı sağlamak ve farkındalık oluşturmak amacıyla afet ve acil durum, çevre, eğitim, spor, kültür ve turizm, sağlık ve sosyal hizmetler alanlarında toplum hizmeti faaliyetlerine katılımları artırılabacaktır. S.3 Okul bünyesinde yarışmalar düzenlenecektir. S.4 Diđer kurum ve kuruluşlarla iş birliđi içerisinde yürütölen bilimsel, sosyal, kültürel, sanatsal ve sportif alanlardaki faaliyetler artırılabacaktır. S.5 Okul bahçeleri çocukların geleneksel oyunlarla vakit geçirmelerini sağlayacak ve gelişimlerini								

Maliyet Tahmini	10.000TL
Tespitler	-İlgili kurum ve kuruluşlarla iş birliği çalışmaları, - Okul bahçelerinin öğrencilerin çok yönlü gelişimini destekleyecek şekilde tasarlanması ve dersler ile ders dışı etkinliklerin kültürel kazanımlarla desteklenmesi, - Okul ve mahalle spor kulüpleri ile bölgesel değişim programları ve şartları elverişsiz okulların öğrenci ve öğretmenlerinin desteklenmesi için finansman sağlanması. Okullar arası farklılıkları tespit etmek ve kaynakları adaletli bir şekilde paylaşmak için sistem kurulması, - Hedeflenen başarıyı gösteremeyen öğrencilerin desteklenmesine yönelik mekanizmaların oluşturulması
İhtiyaçlar	Okul bahçeleri geleneksel çocuk oyunlarına yönelik düzenlenmesi. Öğrenci seviyesi ve öğretim programı kazanımlarına uygun olarak geleneksel çocuk oyunları ders içi etkinliklerde kullanılacak hale getirilmesi. Okul bünyesinde yarışmalar düzenlenmesi

TEMA 1	Eğitim Öğretimde Erişim ve Katılım								
Amaç 1	A.1 Temel eğitimde öğrencilerin kaliteli eğitime erişimleri fırsat eşitliği temelinde artırılarak bilişsel, duyuşsal ve fiziksel olarak çok yönlü gelişimleri sağlanacak ve temel hayat becerilerini edinmiş öğrenciler yetiştirilecektir								
Hedef 1.2	H 1.2 Eğitim kurumlarımızı sosyal yaşam alanlarına dönüştürerek devamsızlık yapan öğrencilerimizin okula ilgisi ve devam oranları artırılacaktır.								
Performans Göstergeleri	Hedefe Etkisi (%)	Başlangıç Değeri	2024	2025	2026	2027	2028	İzleme Sıklığı	Rapor Sıklığı
PG 1.2.1 En az 1 yıl okulöncesi eğitim almış 1. Sınıf öğrenci oranı	%20	%90	%90	%100	%100	%100	%100	6 ay	Yılda 1
PG 1.2.2 İlkokul okullaşma oranı (6-9 yaş)	%20	%100	%100	%100	%100	%100	%100	6 ay	Yılda 1
PG 1.2.3 İlkokul 20 gün ve üzeri devamsız öğrenci oranı	%20	%0,05	%0,05	%0	%0	%0	%0	6 ay	Yılda 1
PG 1.2.4 1 dönemde düzenlenen veli toplantısı/semineri/eğitimi sayısı	%20	3	3	4	5	6	7	6 ay	Yılda 1
PG 1.2.5 En az 1 sosyal etkinliğe katılan öğrenci oranı	%20	%50	%60	%70	%80	%90	%100	6 ay	Yılda 1
Koordinatör Birim	Okul Müdürü, Müdür Yardımcıları, ilgili rehber öğretmenler								
İş Birliği Yapılacak Birimler	Sınıf Öğretmenleri, Veliler								
Riskler	Öğrencilerin kursa devam etme konusunda devamsızlık yapmaları, Velilerin yeterli bilgi sahibi olmadıkları için bu tür kurslara karşı ön yargılı olmaları								
Stratejiler	S-1.2.1 Erken çocukluk eğitimi hizmetleri yaygınlaştırılması için tanıtıcı, bilgilendirici çalışmalar yapılacaktır. S-1.2.2 Temel eğitim okullarımızın fiziki olanakları iyileştirilerek öğrencilere yönelik sosyal, sportif, kültürel alanlar artırılacaktır. S-1.2.3 Öğrencilerin devamsızlıklarını azaltmaya yönelik iş birlikleri geliştirilerek süreçlerin etkili şekilde işletilmesi sağlanacaktır								
Maliyet Tahmini	5000 TL.								

Tespitler	Yurt içi göç hareketlerinden dolayı öğrencilere ulaşılamaması. Yabancı uyruklu öğrencilerin adrese dayalı kayıta göre kayıt ve nakillerinin yapılması. Ailelerin eğitime ilişkin farkındalık düzeyinin yeterince yüksek olmaması.
İhtiyaçlar	Okula erişim imkânlarının artırılması. Aile eğitimlerinin verilmesi.

TEMA :2 Eğitim ve Öğretimde Kalite

Amaç 2 A.1 Öğrencilerin eğitim öğretime etkin katılımlarıyla donanımlı olarak bir üst öğrenime geçişi sağlanacaktır

Hedef 2.1 H.2.1 Öğrenme kayıpları önleyici çalışmalar yapılarak azaltılacaktır

Performans Göstergeleri	Hedef Etkisi (%)	Başlangıç Değeri	2024	2025	2026	2027	2028	İzleme Sıklığı	Rapor Sıklığı
PG 2.1.1 İ lkokullarda Yetiştirme Programına (İYEP) dâhil olan öğrencilerin Türkçe dersi kazanımlarına ulaşma oranı (%)	%25	%100	%100	%100	%100	%100	%100	6 Ay	Yılda 1
PG 2.1.2 İlkokullarda Yetiştirme Programına dâhil olan öğrencilerin matematik dersi kazanımlarına ulaşma oranı (%)	%25	%100	%100	%100	%100	%100	%100	6 Ay	Yılda 1
PG 2.1.3 20 gün ve üzeri özürsüz devamsızlık yapan öğrenci oranı (%)	%25	0,05	%00	%00	%00	%00	%00	6 Ay	Yılda 1
PG 2.1.4 20 gün ve üzeri özürlü devamsızlık yapan öğrenci oranı (%)	%25	0,05	%00	%00	%00	%00	%00	6 Ay	Yılda 1
Koordinatör Birim	Okul Müdürü, Müdür Yardımcıları, ilgili rehber öğretmenler								
İş Birliği Yapılacak Birimler	Sını f Öğretmeni, Veli								
Riskler	Öğrencilerin kursa devam etme konusunda devamsızlık yapmaları, Velilerin yeterli bilgi sahibi olmadıkları için bu tür kurslara karşı ön yargılı olmaları.								
Stratejiler	S.2.1.1. Öğrencilerin Türkçe dersindeki eksikleri tespit edilerek İYEP aracılığıyla akademik yeterliklerinin artırılması sağlanacaktır. S.2.1.2 Öğrencilerin matematik derslerindeki eksikleri tespit edilerek İYEP aracılığıyla akademik yeterliklerinin artırılması sağlanacaktır. S.2.1.3 Dijital platformlar aracılığıyla öğrencilerin tamamlayıcı ve destekleyici eğitim almaları sağlanacaktır. S.2.1.4 İYEP'in ders içeriklerine katkı sağlayacak etkinlik, okuma vb aktivitelerin zenginleştirilmesi sağlanacaktır. S.2.1.5 Öğrencilerin devamsızlık nedenleri tespit edilerek devamsızlığa neden olan etmenler giderilecektir.								

Maliyet Tahmini	5000 TL.
Tespitler	Yurt içi göç hareketlerinden dolayı öğrencilere ulaşılamaması. Yabancı uyruklu öğrencilerin adrese dayalı kayıta göre kayıt ve nakillerinin yapılması. Ailelerin eğitime ilişkin farkındalık düzeyinin yeterince yüksek olmaması. İyep ve destek eğitim de dijital platformlar yerine yazılı ve görsel materyallerin daha çok kullanılması.
İhtiyaçlar	Aile eğitimleri, İyep öğrenci belirleme ve ölçme araçları, Öğrenci ders kitapları

TEMA: 2 Eğitim ve Öğretimde Kalite									
Amaç 3		A.3 Öğrencilere medeniyetimizin ve insanlığın ortak değerleriyle çağın gereklerine uygun bilgi, beceri, tutum ve davranışlar kazandırılacaktır.							
Hedef 3.1		H.3.1 Öğrencilere evrensel değerler, sağlıklı yaşam ve çevre bilinci duyarlılığı kazandırılacaktır							
Performans Göstergeleri	Hedefe Etkisi (%)	Başlangıç Değeri	2024	2025	2026	2027	2028	İzleme Sıklığı	Rapor Sıklığı
PG.3.1.1 Öğrenci başına okunan kitap sayısı	%20	8	12	16	20	25	30	6 Ay	Yılda 1
PG.3.1.2 Sağlıklı ve dengeli beslenme ile ilgili verilen eğitim sayısı	%20	1	2	3	4	5	6	6 Ay	Yılda 1
PG.3.1.3 Sağlıklı ve dengeli beslenme ile ilgili verilen eğitime katılan öğrenci sayısı	%20	250	400	600	800	1000	1300	6 Ay	Yılda 1
PG.3.1.4. Çevre bilincinin artırılmasına yönelik verilen eğitim sayısı	%20	1	2	3	4	5	6	6 Ay	Yılda 1
PG.3.1.5. Nezaket kurallarına yönelik yapılan etkinlik sayısı	%20	1	2	3	4	5	6	6 Ay	Yılda 1
Koordinatör Birim	Okul idaresi, rehberlik servisi, Okul Öncesi Öğretmenleri.								
İş Birliği Yapılacak Birimler	İl Sağlığı Birimleri, Belediyeler, İl Milli Eğitim Müdürlüğü								
Riskler	Öğrencilere ailede kitap okuma ve sağlıklı beslenme konusunda model olacak kişi olmaması.								
Stratejiler	S3.1.1 Okul kütüphanesi zenginleştirilecek, öğrencilerin kütüphaneden yararlanması sağlanacaktır. S3.1.2 Türkçe dersinde ders saatinin bir bölümü okumaya ayrılacak ve okul müdürlüğünce planlanan zamanlarda okuma etkinlikleri düzenlenecektir. S3.1.3 Serbest etkinlikler saati, öğrencilerin sanatsal, sportif ve kültürel faaliyetlere katılım sağlayacağı şekilde düzenlenecektir. S3.1.4 Öğrencilere sağlıklı ve dengeli beslenmelerine yönelik bilgilendirme eğitimleri ve etkinlikler yapılacaktır. S3.1.5 Öğrencilerin çevre bilincinin artırılmasına yönelik etkinlikler yapılacaktır.								
Maliyet Tahmini	10.000 TL.								
Tespitler	Kurumları arası imkân ve başarı farklılıklarının olması. Projelerin yürütülebilmesi için finans kaynağının yeterli olmaması ve proje yürütücülerinin yeterince desteklenememesi								
İhtiyaçlar	Eğitimin paydaşları ile iş birliklerinin artırılması. Eğitimler için diğer kurumlarla iş birliklerinin yapılması Bilgilendirme için afiş, broşür gibi materyallerin sağlanması								

TEMA: 3 Kurumsal Kapasite									
Amaç 4	A.4 Eğitim ortamlarının fiziki imkânları geliştirilecektir								
Hedef 4.1	H.4.1 Temel eğitimde okulların niteliğini arttıracak uygulama ve çalışmalara yer verilecektir								
Performans Göstergeleri	Hedefe Etkisi (%)	Başlangıç Değeri	2024	2025	2026	2027	2028	İzleme Sıklığı	Rapor Sıklığı
PG.4.1.1 İyileştirilen Fiziki mekân(derslikler, spor salonu, kütüphaneler, atölyeler vb.) sayısı	%100	%85	90	95	100	100	100	6 Ay	Yılda 1
PG 4.1.2 Ders dışı etkinlik ortamı sayısı	%35	%35	%50	%65	%75	%90	%100	6 Ay	Yılda 1
PG 4.1.3 Okula kazandırılan spor salonu, kütüphaneler, atölye sayısı	%65	%65	%75	%80	%100	%100	%100	6 Ay	Yılda 1
PG 4.1.4 Ders dışı ortamların derslik sayısına oranı	%50	%50	%50	%60	%75	%90	%100	6 Ay	Yılda 1
Koordinatör Birim	Okul Müdürlüğü								
İş Birliği Yapılacak Birimler	Veliler, İl Milli Eğitim Müdürlüğü, Belediyeler, Kamu idareleri								
Riskler	Maliyetlerdeki öngörülemeyen artışlar. Tasarruf önceliklerindeki değişiklikler.								
Stratejiler	S1 Fiziki mekânların iyileştirilmesi için kamu idareleri, belediyeler ve işverenlerle iş birlikleri yapılacaktır. Atölye ve laboratuvarların iyileştirilmesi için sektör ile iş birlikleri yapılacaktır.								
Maliyet Tahmini	20.00TL.								
Tespitler	İş birliği yapılacak birimlerden olumlu geri dönüşlerin olmaması Maaliyet konusunda yeterli parasal kaynakların olmaması								
İhtiyaçlar	Fiziki mekan için yeterli alanların oluşturulması Oluşturulan alanlar için malzeme desteği								

BÖLÜM: MALİYETLENDİRME

Okulumuz, 2024-2028 Stratejik Planı'nın maliyetlendirilmesi sürecindeki temel gaye, stratejik amaç, hedef ve eylemlerin gerektirdiği maliyetlerin ortaya konulması suretiyle politika tercihlerinin ve karar alma sürecinin rasyonelleştirilmesine katkıda bulunmaktır. Bu sayede, stratejik plan ile bütçe arasındaki bağlantı güçlendirilecek ve harcamaların önceliklendirilme süreci iyileştirilecektir.

Bu temel gayeden hareketle planın tahmini maliyetlendirilmesi şu şekilde yapılmıştır:

1-Hedeflere ilişkin eylemler durum analizi çalışmaları sonuçlarından tespit edilmiştir,

2-Eylemlere ilişkin tahmini maliyetler belirlenmiştir,

3-Eylem maliyetlerinden hareketle hedef maliyetleri belirlenmiştir,

4-Hedef maliyetlerinden yola çıkılarak amaç maliyetleri belirlenmiş ve amaç maliyetlerinden de stratejik plan maliyeti belirlenmiştir.

Genel bütçe, valilikler, belediyeler ve okul aile birliklerinin yıllık bütçe artışları ve eğilimleri dikkate alındığında okulumuz 2024-2028 Stratejik Planı'nda yer alan stratejik amaçların gerçekleştirilebilmesi için tabloda da belirtildiği üzere beş yıllık süre için tahmini 2.870.000 TL'lik kaynağın elde edileceği düşünülmektedir.

2024-2028 Stratejik Planı Kaynak Tablosu

	2024	2025	2026	2027	2028	Toplam Maliyet
Amaç 1						
Hedef 1.1	10000	12000	15000	16000	17000	70.000
Hedef 1.2	5000	7000	8000	10000	12000	42.000
Amaç 2						
Hedef 2.1	5000	6000	7000	8000	9000	35.000
Amaç 3						
Hedef 3.1	10000	11000	12000	13000	14000	60.000
Amaç 4						
Hedef 4.1	20000	22000	23000	24000	25000	114.000
Genel Yönetim Giderleri	25000	30000	35000	40000	45000	175.000
TOPLAM	75.000	88.000	100.000	111.000	122.000	496.000

5. BÖLÜM: İZLEME VE DEĞERLENDİRME

İzleme, stratejik plan uygulamasının sistematik olarak takip edilmesi ve raporlanmasıdır. Değerlendirme ise uygulama sonuçlarının amaç ve hedeflere kıyasla ölçülmesi ile söz konusu amaç ile hedeflerin tutarlılık ve uygunluğunun analizi olarak tanımlanmaktadır. Stratejik planda ortaya konulan hedeflere ilişkin olarak yıllık iş planlarının oluşturulması ve hedeflere ilişkin somut göstergelerin geliştirilmesi önem arz etmektedir. Diğer taraftan, stratejik planın gerçekleştirilmesinde etkili bir izleme ve değerlendirme sisteminin kurulması temel kritik başarı faktörü olarak görünmektedir. 5018 sayılı kanun çerçevesinde hazırlanan yıllık raporların yanı sıra yıl içindeki uygulamaların takibine imkan tanıyacak belirli periyotları içeren raporlama ile uygulamaların izlenmesi ve gerekli değerlendirmelerin yapılarak faaliyetlerin sürekli olarak iyileştirilmesinin sağlanması öngörülmektedir.

Kemal Aydoğan İlkokulu Müdürlüğü 2024-2028 Stratejik Planı İzleme ve Değerlendirme Modeli'nin çerçevesini;

1. 2024-2028 Stratejik Planı ve performans programlarında yer alan performans göstergelerinin gerçekleşme durumlarının tespiti,
2. Performans göstergelerinin gerçekleşme durumlarının hedeflerle kıyaslanması,
3. Sonuçların raporlanması ve paydaşlarla paylaşımı,
4. Gerekli tedbirlerin alınması süreçleri oluşturmaktadır.

Müdürlüğümüz 2024-2028 Stratejik Planında yer alan performans göstergelerinin gerçekleşme durumlarının tespiti yılda iki kez yapılacaktır. Yılın ilk altı aylık dönemini kapsayan birinci izleme kapsamında, Müdürlüğümüz strateji geliştirme birimi tarafından performans programlarında yer alan performans göstergelerinin gerçekleşme durumları tespit edilecektir. Göstergelerin gerçekleşme durumları hakkında hazırlanan rapor üst yöneticiye sunulacak ve böylelikle göstergelerdeki yıllık hedeflere ulaşılmasını sağlamak üzere gerekli görülebilecek tedbirlerin alınması sağlanacaktır.

Yılın tamamını kapsayan ikinci izleme dâhilinde; Müdürlüğümüz strateji geliştirme birimi tarafından performans programlarında yer alan performans göstergelerinin yılsonu gerçekleşme durumları tespit edilecektir. Yılsonu gerçekleşme durumları, varsa gösterge hedeflerinden sapmalar ve bunların nedenleri üst yönetici başkanlığında birim yöneticilerince değerlendirilerek gerekli tedbirlerin alınması sağlanacaktır.


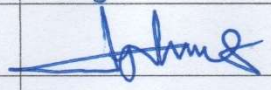
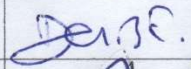

Stratejik Plan İzleme Değerlendirme Süreci

İzleme Değerlendirme Dönemi	Gerçekleştirilme Zamanı	İzleme Değerlendirme Dönemi Süreç Açıklaması	Zaman Kapsamı
Birinci İzleme Değerlendirme Dönemi	Her Yılın Temmuz Ayı İçerisinde	-Performans göstergelerinin 6 aylık gerçekleşme durumlarına ilişkin verilerin toplanması ve konsolide edilmesi. -Göstergelerin gerçekleşme durumları hakkında hazırlanan raporun üst yöneticiye sunulması	Ocak Temmuz Dönemi

İkinci İzleme Değerlendirme Dönemi	İzleyen Yılın Şubat Ayı Sonuna Kadar	<p>-Performans programlarında yer alan performans göstergelerinin yıllık gerçekleşme durumlarına ilişkin verilerin toplanması ve konsolide edilmesi.</p> <p>-Yılsonu gerçekleştirmelerinin, gösterge hedeflerinden sapmaların ve sapma nedenlerin değerlendirilerek gerekli tedbirlerin alınması</p>	Tüm Yıl
---	---	--	----------------

T.C.
NİĞDE VALİLİĞİ
Kemal Aydođan İlkokulu M¼d¼rl¼đ¼

5018 Sayılı Kamu Mali Y¼netimi ve Kontrol Kanunu geređince On İkinci Kalkınma Planı, Milli Eđitim Bakanlıđı 2024-2028 Stratejik Planı ve diđer ¼st politika belgeleri esas alınarak M¼d¼rl¼đ¼m¼zce benimsenen temel politika, ¼ncelik ve ilkeler çerçevesinde M¼d¼rl¼đ¼m¼z birimlerinin katkılarıyla katılımcı y¼ntemlerle hazırlanan Kemal Aydođan İlkokulu M¼d¼rl¼đ¼ 2024-2028 Stratejik Planı tarafımızca uygun g¼r¼lm¼şt¼r.

Kemal Aydođan İlkokulu M¼d¼rl¼đ¼ 2024-2028 Stratejik Planı Stratejik Plan ¼st Kurulu			
Sıra	Adı SOYADI	Unvanı	İmza
1	ÖMER ÇOMRUK	Okul M¼d¼r¼	
2	İSRAFİL YILMAZ	Öđretmen	
3	DENİZ ETİ	Öđretmen	
4	SERHAT DEMİR	Okul Aile Birliđi Bařkanı	
5	ALİ ÇOLAK	Okul Aile Birliđi ¼yesi	